



แผนการบริการวิชาการแก่สังคม

คณะพัฒนาการท่องเที่ยว

ประจำปีงบประมาณ พ.ศ. 2564

(ผ่านความเห็นชอบจากคณะกรรมการประจำคณะ ครั้งที่ 5/2563 เมื่อวันที่ 6 ตุลาคม 2563)

(ฉบับ ณ วันที่ 30 ธันวาคม 2563)

งานบริการวิชาการและวิจัย คณะพัฒนาการท่องเที่ยว

บริบทองค์กร

คณะพัฒนาการท่องเที่ยว มหาวิทยาลัยแม่โจ้ ก่อตั้งเมื่อปี พ.ศ.2548 ซึ่งเดิมมีการจัดการเรียนการสอน ภายใต้ภาควิชาส่งเสริมการเกษตร คณะธุรกิจการเกษตร สาขาวิชาพัฒนาการท่องเที่ยว (2538) และสาขาวิชาการท่องเที่ยวเชิงนิเวศ (2546) ภายหลังได้แยกหน่วยงานจากภาควิชาส่งเสริมการเกษตร คณะธุรกิจการเกษตร และได้รับอนุมัติให้จัดตั้งเป็นคณะพัฒนาการท่องเที่ยว จากสภามหาวิทยาลัยแม่โจ้ในเดือนสิงหาคม พ.ศ.2548

ปัจจุบันคณะฯ มีบุคลากรสายวิชาการ จำนวน 16 คน บุคลากรสายสนับสนุนวิชาการจำนวน 12 คน จัดการศึกษาสาขาวิชาการจัดการธุรกิจท่องเที่ยวในระดับปริญญาตรี 1 หลักสูตร และสาขาวิชาพัฒนาการท่องเที่ยว ระดับปริญญาตรี ปริญญาโทและปริญญาเอก รวมจำนวน 3 หลักสูตร ซึ่งถือว่าเป็นคณะเดียว ในอาเซียนที่เปิดสอนสาขาวิชาพัฒนาการท่องเที่ยวทั้งในระดับปริญญาตรี โทและเอก

คณะฯ จัดการศึกษาให้สอดคล้องกับปรัชญาของมหาวิทยาลัยแม่โจ้ที่ว่า “จัดการศึกษาเพื่อเสริมสร้างปัญญาในรูปแบบการเรียนรู้จากการปฏิบัติที่บูรณาการกับการทำงาน ตามอมตะโอวาท งานหนักไม่เคยฆ่าคน มุ่งให้ผู้เรียนมีทักษะการเรียนรู้ตลอดชีวิต สามารถพัฒนาทักษะเดิม สร้างเสริมทักษะใหม่ มีวิถีคิดของการเป็นผู้ประกอบการ มีการใช้เทคโนโลยีดิจิทัลและการสื่อสาร มีความตระหนักต่อสังคม วัฒนธรรม และสิ่งแวดล้อม ยึดมั่นในความสัมพันธ์ระหว่างมหาวิทยาลัยกับชุมชน ตามจุดยืนของมหาวิทยาลัยแม่โจ้ที่ว่า “มหาวิทยาลัยแห่งชีวิต” ดังนั้น คณะพัฒนาการท่องเที่ยว จึงจัดการเรียนการสอนโดยมุ่งสมรรถนะการเรียนรู้ของผู้เรียนเป็นสำคัญและพัฒนารูปแบบการเรียนการสอนด้านวิชาชีพทางการท่องเที่ยวควบคู่กับการเสริมทักษะภาษาต่างประเทศให้บัณฑิตของคณะให้เป็นผู้มีศักยภาพและความสามารถในการแข่งขัน สามารถออกสู่ตลาดแรงงานได้อย่างมีประสิทธิภาพ

นอกจากนี้ คณะฯ มีศูนย์บริการวิชาการเพื่อเชื่อมโยงและส่งเสริมการวิจัย บริการวิชาการแก่ชุมชน สร้างเครือข่ายหน่วยงานด้านการท่องเที่ยว ตลอดจนบูรณาการทำนุบำรุงศิลปวัฒนธรรมอย่างสอดคล้องกับบริบทของคณะ ได้แก่ 1) ศูนย์วิจัยเพื่อการพัฒนาและการจัดการการท่องเที่ยวอย่างยั่งยืน (Sustainable Tourism and Hospitality Research Center) 2) ศูนย์การศึกษาด้านอนุศิลปวิทยาการอาหารมหาวิทยาลัยแม่โจ้ 3) ศูนย์การศึกษาด้านการท่องเที่ยวเชิงศิลปวิทยาการอาหารนานาชาติ (International Gastronomy Tourism Centre: iGTC)

ปรัชญา

การท่องเที่ยวที่ยั่งยืนเกิดจากการพัฒนาด้วยปัญญา

วิสัยทัศน์

"คณะพัฒนาการท่องเที่ยวสร้างสรรค์องค์ความรู้และนวัตกรรมเพื่อการท่องเที่ยวอย่างยั่งยืน"

วัตถุประสงค์

- 1) เพื่อพัฒนานักศึกษาให้มีความรู้และทักษะในวิชาชีพด้านการพัฒนาการท่องเที่ยวและการเป็นผู้ประกอบการด้านการท่องเที่ยวและบริการตามมาตรฐานวิชาชีพ
- 2) เพื่อศึกษาและวิจัยหาองค์ความรู้ด้านการพัฒนาการท่องเที่ยวและการเป็นผู้ประกอบการด้านการท่องเที่ยวและบริการอย่างยั่งยืน
- 3) เพื่อบริการวิชาการแก่สังคมและชุมชนด้านการพัฒนาการท่องเที่ยวและการเป็นผู้ประกอบการด้านการท่องเที่ยวและบริการ
- 4) เพื่อสืบสานทำนุบำรุงและรักษาไว้ ซึ่งขนบธรรมเนียม ประเพณี วัฒนธรรมไทยและการอนุรักษ์สิ่งแวดล้อม

พันธกิจ

- 1) ผลิตบัณฑิตที่มีความรู้ ทักษะในวิชาชีพด้านการท่องเที่ยว ทักษะการเป็นผู้ประกอบการด้านการท่องเที่ยวและบริการ และการบริหารจัดการทรัพยากรการท่องเที่ยวให้มีประสิทธิภาพตามมาตรฐานวิชาชีพ เพื่อการพัฒนาการท่องเที่ยวสู่ความยั่งยืน
- 2) ค้นคว้า วิจัยองค์ความรู้ในการพัฒนาวิชาการและวิชาชีพด้านการท่องเที่ยวให้เป็นที่ยอมรับระดับชาติและนานาชาติ
- 3) บริการวิชาการแก่สังคมที่สอดคล้องกับนโยบายการการท่องเที่ยวของชาติ
- 4) สืบสานและธำรงรักษาไว้ซึ่งขนบธรรมเนียม ประเพณีและวัฒนธรรมไทย
- 5) บริหารจัดการองค์กรที่มุ่งสู่องค์กรแห่งการเรียนรู้และทำงานอย่างมีความสุข

ค่านิยม

T (Tourism)	การท่องเที่ยวและบริการ
D (Development)	พัฒนาด้วยปัญญา
S (Sustainability)	เสริมสร้างคุณค่าสู่ความยั่งยืน

อัตลักษณ์ของนักศึกษาคณะพัฒนาการท่องเที่ยว

เป็นบุคลากรด้านการท่องเที่ยวและบริการที่มีการเรียนรู้ตลอดชีวิต

วัตถุประสงค์การจัดทำแผนการดำเนินงานด้านบริการวิชาการ

- 1) เพื่อให้คณะพัฒนาการท่องเที่ยว มีกรอบการดำเนินงานด้านบริการวิชาการฯ ที่สอดคล้องกับยุทธศาสตร์และนโยบายของชาติ ของมหาวิทยาลัย และของคณะฯ

2) เพื่อให้แผนการดำเนินงานด้านบริการวิชาการ เป็นแนวทางการดำเนินงานเพื่อบรรลุเป้าหมายองค์กรสำหรับบุคลากรของคณะให้เป็นไปในทิศทางเดียวกัน

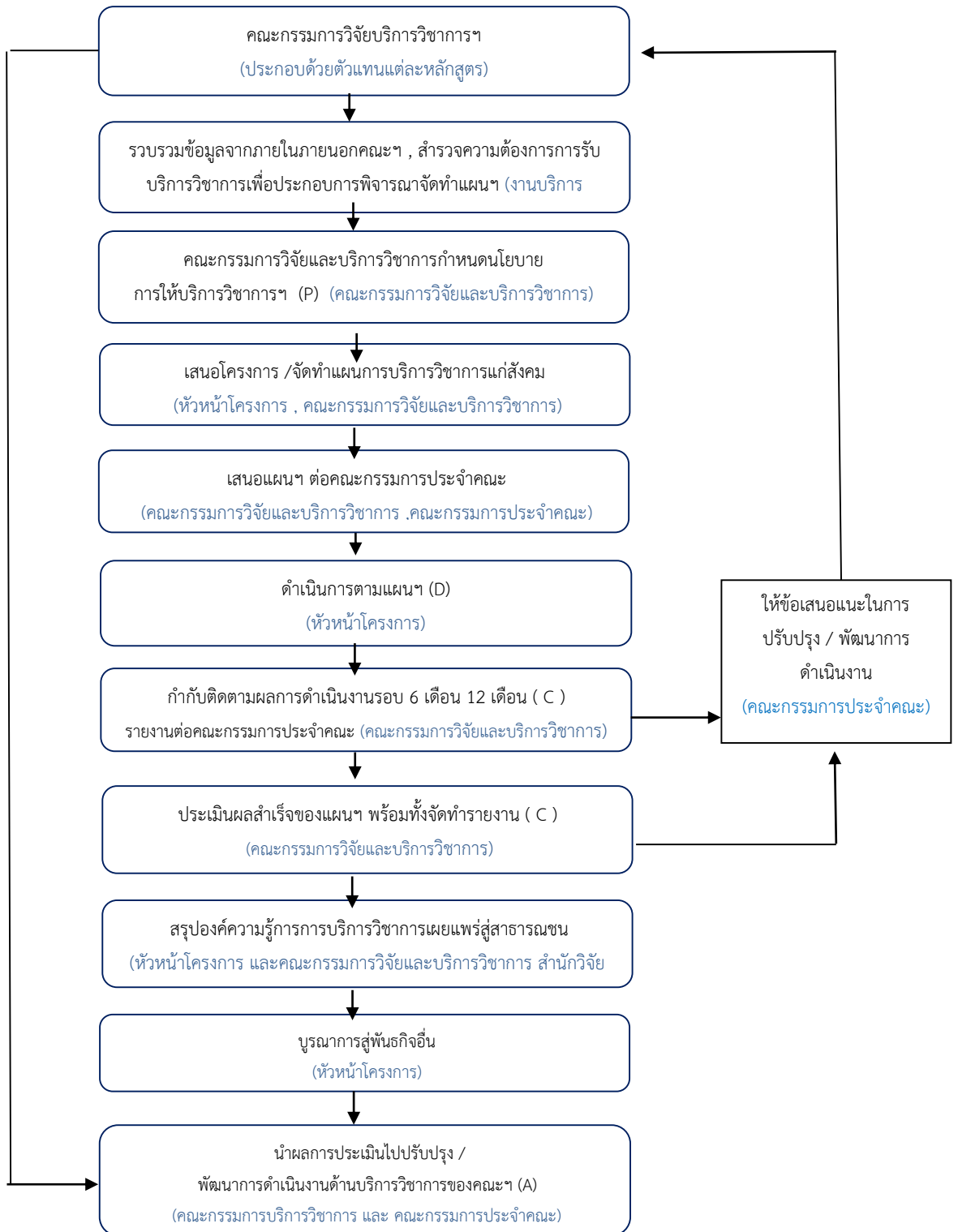
วิเคราะห์สถานการณ์ภายในและภายนอกด้านบริการวิชาการ SWOT Analysis

จุดแข็ง (Strengths)	จุดอ่อน (Weakness)
<ul style="list-style-type: none"> <input type="checkbox"/> คณะอาจารย์ภายในคณะฯ เป็นคนรุ่นใหม่มีความพร้อมที่จะนำเทคโนโลยี ระบบสารสนเทศมาใช้ในการจัดโครงการบริการวิชาการ <input type="checkbox"/> คณะฯ มีอาจารย์ที่มีประสบการณ์การให้บริการวิชาการฯ ที่ได้รับการยอมรับจากหน่วยงานภายในและภายนอก <input type="checkbox"/> คณะฯ มีเครือข่ายทั้งภายในและภายนอกสถาบัน ในการดำเนินกิจกรรมด้านบริการวิชาการ <input type="checkbox"/> มีองค์ความรู้ที่ชุมชนต้องการ <input type="checkbox"/> องค์ความรู้ด้านบริการวิชาการของคณะฯ ได้รับการยอมรับทั้งในระดับชุมชนและระดับชาติ 	<ul style="list-style-type: none"> <input type="checkbox"/> ยังขาดการบริการวิชาการที่ก่อให้เกิดรายได้ <input type="checkbox"/> บุคลากรมีภาระงานสอนมาก ทำให้ไม่เอื้อต่อการปฏิบัติภารกิจอื่น <input type="checkbox"/> มีจำนวนโครงการฯ ที่มีการบูรณาการระหว่างงานบริการวิชาการกับพันธกิจอื่นค่อนข้างน้อย <input type="checkbox"/> ขาดการเผยแพร่องค์ความรู้ด้านบริการวิชาการฯ อย่างเป็นระบบ

โอกาส (Opportunities)	อุปสรรค (Treat)
<ul style="list-style-type: none"> <input type="checkbox"/> มหาวิทยาลัยให้การสนับสนุนการทำโครงการบริการวิชาการที่สอดคล้องกับยุทธศาสตร์ชาติ และยุทธศาสตร์มหาวิทยาลัย <input type="checkbox"/> ความก้าวหน้าทางเทคโนโลยีสารสนเทศ ทำให้การบริหารจัดการคล่องตัวมากขึ้น 	<ul style="list-style-type: none"> <input type="checkbox"/> สถานการณ์การแพร่ระบาดของเชื้อไวรัสโคโรน่า 2019 COVID-19 มีกระทบต่อการท่องเที่ยว <input type="checkbox"/> สภาวะเศรษฐกิจอยู่ในภาวะชะลอตัว ส่งผลกระทบต่อการดำเนินงานตามพันธกิจ

สรุปการใช้ข้อมูลที่เกี่ยวข้องทั้งภายในและภายนอกคณะมากำหนดหรือทบทวนทิศทางการบริการวิชาการของคณะ ดังนี้

ข้อมูลจากภายในคณะ	ข้อมูลจากภายนอกคณะ	นโยบายการดำเนินงาน ปีงบประมาณ 2564
<ol style="list-style-type: none"> 1) วิสัยทัศน์ พันธกิจ และวัตถุประสงค์การดำเนินงานของคณะพัฒนาการท่องเที่ยว 2) แผนพัฒนาการศึกษาคณะพัฒนาการท่องเที่ยว ระยะที่ 12 (2560-2564) และแผนปฏิบัติการ ประจำปีงบประมาณ 2564 คณะพัฒนาการท่องเที่ยว 3) การวิเคราะห์ SWOT การดำเนินงานด้านบริการวิชาการแก่สังคม 4) ผลการดำเนินงานตามตัวชี้วัดด้านบริการวิชาการประจำปีงบประมาณ 2563 และข้อเสนอแนะจากคณะกรรมการประจำคณะ 5) ข้อเสนอแนะจากผลการประเมินประกันคุณภาพการศึกษา ประจำปีการศึกษา 2563 ด้านบริการวิชาการแก่สังคม 6) ข้อเสนอแนะจากการรับฟังความคิดเห็นและความต้องการของผู้มีส่วนได้ส่วนเสียทั้งภายในและภายนอกคณะ 	<ol style="list-style-type: none"> 1) <u>ทิศทางการพัฒนาประเทศ</u> <ol style="list-style-type: none"> 1.1) ยุทธศาสตร์ชาติระยะ 20 ปี (พ.ศ.2560 - 2579) 1.2) แผนพัฒนาเศรษฐกิจและสังคมแห่งชาติ ฉบับที่ 12 (พ.ศ.2560-2564) 2) <u>ทิศทางการพัฒนามหาวิทยาลัยแม่โจ้</u> ได้แก่ <ol style="list-style-type: none"> 2.1) ยุทธศาสตร์การพัฒนามหาวิทยาลัยระยะ 15 ปี (พ.ศ.2555-2569) 2.2) แผนพัฒนาการศึกษามหาวิทยาลัยแม่โจ้ ระยะ 12 (พ.ศ.2560 – 2564) 	<ol style="list-style-type: none"> 1) สนับสนุนการจัดโครงการบริการวิชาการที่สอดคล้องกับวิสัยทัศน์ พันธกิจ วัตถุประสงค์ของคณะ “บริการวิชาการแก่สังคมที่สอดคล้องกับนโยบายการการท่องเที่ยวของชาติ” <ol style="list-style-type: none"> 1) พัฒนาหลักสูตรฝึกอบรมระยะสั้น จำนวน 2 หลักสูตร ได้แก่ การมุ่งพัฒนาสมรรถนะบุคลากรทางการท่องเที่ยวสู่การพัฒนาการท่องเที่ยวอย่างยั่งยืน (Hiper4SD) <ul style="list-style-type: none"> <input type="checkbox"/> หลักสูตร Advance Tourism Program (ATP) <input type="checkbox"/> หลักสูตร Advance Hospitality Program (AHP) 2) ผลักดันแนวคิด Service Innovation ในการพัฒนาผู้ประกอบการ และชุมชนการท่องเที่ยว 3) ส่งเสริม/สนับสนุนงานบริการวิชาการที่ตอบ SDGs 4) ส่งเสริม สนับสนุนกิจกรรมที่ผลักดันตัวชี้วัดตามแผนปฏิบัติการและคำรับรอง (MOC) 5) สนับสนุนการจัดโครงการบริการวิชาการที่มุ่งเน้นการสร้าง ความเข้มแข็งให้ชุมชน 6) สนับสนุนให้มีการบูรณาการพันธกิจบริการวิชาการกับพันธกิจอื่นของคณะ



ขั้นตอนการดำเนินงานตามแผนบริการวิชาการคณะพัฒนาการท่องเที่ยว

แผนการดำเนินงานด้านบริการวิชาการ ประจำปีงบประมาณ 2564

ข้อที่	ตัวชี้วัด	เป้า หมาย	กลยุทธ์	โครงการ / กิจกรรม	ผู้รับผิดชอบ
ตัวชี้วัดการดำเนินงานตามพันธกิจหลัก (MOC) มิติที่ 2.3 การบริการวิชาการเพื่อสังคม ชุมชนด้วยองค์ความรู้ที่ได้รับการยอมรับในระดับนานาชาติ					
1	จำนวนงบประมาณบริการ วิชาการจากแหล่งทุนภายนอก	4 ล้านบาท	ส่งเสริมและสนับสนุนให้คณาจารย์เสนอ โครงการเพื่อรับทุนจากแหล่งทุนภายนอก	1.โครงการจัดกิจกรรมอาหาร (Food) สำหรับเทศกาลงาน ออกแบบเชียงใหม่ (Chiang Mai Design Week) 2020 2.โครงการจัดกิจกรรมยกระดับคุณภาพบริการของธุรกิจ ท่องเที่ยวในภาคเหนือด้วยวิธี Service Design (กลุ่ม อาหาร) 3.โครงการชุมชนอาสา: การพัฒนาเส้นทางท่องเที่ยวเชิง อนุรักษ์ผ่านการถ่ายทอดเรื่องราวและภูมิปัญญาท้องถิ่น บนกิจกรรมผาผนัง 4.โครงการยกระดับเศรษฐกิจและสังคมรายตำบลแบบ บูรณาการ (มหาวิทยาลัยสู่ตำบล) (โครงการ U2T)	คณะกรรมการวิจัยและ บริการวิชาการ - อาจารย์อนุวัต เชื้อเย็น - อาจารย์ ดร.สรัชญา ศุภอุดมฤกษ์ - อาจารย์ ดร.กীরติ ตระการศิริวานิช
2	จำนวนแหล่งเรียนรู้ /ฐานเรียนรู้	1 แหล่ง	พัฒนาหลักสูตรฝึกอบรมระยะสั้นให้ทันสมัย เพื่อให้เอื้อสำหรับกลุ่มเป้าหมายที่หลากหลาย	1.การดำเนินงานผ่านศูนย์ iGTC	คณะกรรมการวิจัยและ บริการวิชาการ iGtC
3	ผลกระทบด้านเศรษฐกิจ สังคม และคุณภาพชีวิตของชุมชนจาก การบริการวิชาการ	ระดับ 4	กำหนดให้โครงการมีการประเมินผลกระทบ ด้านเศรษฐกิจ สังคม และคุณภาพชีวิตของ ชุมชนจากการบริการวิชาการ	1. โครงการ U2T	คณะกรรมการวิจัยและ บริการวิชาการ ศูนย์วิจัยฯ

4	รายได้จากการให้บริการวิชาการ (อบรม ดูงาน ที่ปรึกษา วิทยากร ฯลฯ)	50,000 บาท	ผลักดันกิจกรรมสนับสนุนการให้บริการ วิชาการที่ก่อให้เกิดรายได้	ส่งเสริม สนับสนุนการมีส่วนร่วมในการทำโครงการบริการ วิชาการ เพื่อเปิดโอกาสให้อาจารย์ที่มีความถนัดด้านการ เรียนการสอนมีโอกาสดำเนินงานบริการวิชาการและพัฒนาสู่ การเป็นหัวหน้าโครงการ อันจะนำไปสู่การจัดโครงการ บริการวิชาการที่ก่อให้เกิดรายได้ต่อไป	คณะกรรมการวิจัยและ บริการวิชาการ
ตัวชี้วัดที่คณะกำหนดและตัวชี้วัดท้ายทาย					
1	จำนวนโครงการบริการวิชาการ ที่สอดคล้องกับวิสัยทัศน์ พันธ กิจ วัตถุประสงค์ของคณะ “บริการวิชาการแก่สังคมที่ สอดคล้องกับนโยบายการการ ท่องเที่ยวของชาติ”	2 โครงการ	ส่งเสริม / สนับสนุนการจัดโครงการบริการ วิชาการที่สอดคล้องกับวิสัยทัศน์ พันธกิจ วัตถุประสงค์ของคณะ “บริการวิชาการแก่ สังคมที่สอดคล้องกับนโยบายการการ ท่องเที่ยวของชาติ”	<ol style="list-style-type: none"> 1.โครงการจัดกิจกรรมอาหาร (Food) สำหรับเทศกาลงาน ออกแบบเชียงใหม่ (Chiang Mai Design Week) 2020 2.โครงการจัดกิจกรรมยกระดับคุณภาพบริการของธุรกิจ ท่องเที่ยวในภาคเหนือด้วยวิธี Service Design (กลุ่ม อาหาร) 3.โครงการยุวชนอาสา: การพัฒนาเส้นทางท่องเที่ยวเชิง อนุรักษ์ผ่านการถ่ายทอดเรื่องราวและภูมิปัญญาท้องถิ่น บนจิตกรรมฝาผนัง 4.โครงการยกระดับเศรษฐกิจและสังคมรายตำบลแบบ บูรณาการ (มหาวิทยาลัยสู่ตำบล) (โครงการ U2T) 	คณะกรรมการวิจัยและ บริการวิชาการ <ul style="list-style-type: none"> - อาจารย์อนุวัต เชื้อเย็น - อาจารย์ ดร.สวิษฐา ศุภอุดมฤกษ์ - อาจารย์ ดร.กิริติ ตรีการศิริวานิช

2	หลักสูตรฝึกอบรมระยะสั้น ที่มุ่งพัฒนาสมรรถนะบุคลากรทางการท่องเที่ยวสู่การพัฒนาการท่องเที่ยวอย่างยั่งยืน (Hiper4SD)• หลักสูตร Advance Tourism Program (ATP)• หลักสูตร Advance Hospitality Program (AHP)	2 หลักสูตร	พัฒนาหลักสูตรฝึกอบรมระยะสั้น ที่มุ่งพัฒนาสมรรถนะบุคลากรทางการท่องเที่ยวสู่การพัฒนาการท่องเที่ยวอย่างยั่งยืน (Hiper4SD)	โครงการยกระดับเศรษฐกิจและสังคมรายตำบลแบบบูรณาการ (มหาวิทยาลัยสู่ตำบล) (โครงการ U2T)	คณะกรรมการวิจัยและบริการวิชาการ - อาจารย์ ดร.กীরติ ตระการศิริวานิช
3	จำนวนโครงการ/กิจกรรม ภายใต้แนวคิด Service Innovation ในการพัฒนาผู้ประกอบการ และชุมชนการท่องเที่ยว	1 โครงการ	ส่งเสริม สนับสนุนการจัดโครงการ/กิจกรรม ภายใต้แนวคิด Service Innovation ในการพัฒนาผู้ประกอบการ และชุมชนการท่องเที่ยว	1.โครงการจัดกิจกรรมอาหาร (Food) สำหรับเทศกาลงานออกแบบเชียงใหม่ (Chiang Mai Design Week) 2020 2.โครงการจัดกิจกรรมยกระดับคุณภาพบริการของธุรกิจท่องเที่ยวในภาคเหนือด้วยวิธี Service Design (กลุ่มอาหาร)	คณะกรรมการวิจัยและบริการวิชาการ iGtC - อาจารย์อนุวัต เชื้อเย็น
4	จำนวนโครงการบริการวิชาการ ที่มุ่งเน้นการสร้างเสริมความเข้มแข็งให้ชุมชน	1 โครงการ	ส่งเสริม สนับสนุนโครงการบริการวิชาการที่ส่งผลต่อการสร้างความเข้มแข็งให้แก่ชุมชนผ่านแนวคิด High Value Destination และการพัฒนาการท่องเที่ยวเพื่อความยั่งยืน	โครงการยกระดับเศรษฐกิจและสังคมรายตำบลแบบบูรณาการ (มหาวิทยาลัยสู่ตำบล) (โครงการ U2T)	คณะกรรมการวิจัยและบริการวิชาการ - อาจารย์ ดร.กীরติ ตระการศิริวานิช
5	จำนวนการบูรณาการพันธกิจบริการวิชาการกับพันธกิจอื่นของคณะ	1โครงการ	ส่งเสริม สนับสนุนการบูรณาการระหว่างพันธกิจด้านบริการวิชาการฯ สู่พันธกิจอื่น	โครงการยุวชนอาสา: การพัฒนาเส้นทางท่องเที่ยวเชิงอนุรักษ์ผ่านการถ่ายทอดเรื่องราวและภูมิปัญญาท้องถิ่นบนจิตรกรรมฝาผนัง	คณะกรรมการวิจัยและบริการวิชาการ - อาจารย์ ดร.สวิชญา ศุภอุตมฤกษ์

แนวทางการใช้ประโยชน์โครงการบริการวิชาการคณะกรรมการพัฒนาการท่องเที่ยว ประจำปีงบประมาณ 2564

ลำดับ	โครงการ / กิจกรรม	กลุ่มเป้าหมาย	วัตถุประสงค์	แนวทางการใช้ประโยชน์
1.64	โครงการจัดกิจกรรมอาหาร (Food) สำหรับเทศกาลงานออกแบบ เชียงใหม่ (Chiang Mai Design Week) 2020	100 คน ประกอบด้วย เกษตรกร ผู้ประกอบการ ผู้สนใจ ประชาชนทั่วไป	1. เพื่อเผยแพร่ความรู้และสร้างประสบการณ์เชิงสร้างสรรค์ ด้านอาหาร วัฒนธรรมทั้งในมิติศิลปศาสตร์ สังคมศาสตร์ และวิทยาศาสตร์ให้กับผู้เข้าร่วมกิจกรรม ส่งเสริมให้เกิดการพัฒนาอุตสาหกรรมสร้างสรรค์และเมืองสร้างสรรค์ให้เติบโตอย่างเข้มแข็ง 2. เพื่อส่งเสริมภาพลักษณ์ที่ดีและเสริมความเข้มแข็งของงานยุทธศาสตร์ด้านเกษตรและอาหารของมหาวิทยาลัยแม่โจ้ให้ประจักษ์ต่อสาธารณชน	กลุ่มเป้าหมายเกิดประสบการณ์เชิงสร้างสรรค์ด้านอาหาร วัฒนธรรมทั้งในมิติศิลปศาสตร์ สังคมศาสตร์ และวิทยาศาสตร์ให้กับผู้เข้าร่วมกิจกรรม ส่งเสริมให้เกิดการพัฒนาอุตสาหกรรมสร้างสรรค์และเมืองสร้างสรรค์ให้เติบโตอย่างเข้มแข็ง ตลอดจนส่งเสริมภาพลักษณ์ที่ดีและเสริมความเข้มแข็งของงานยุทธศาสตร์ด้านเกษตรและอาหารของมหาวิทยาลัยแม่โจ้ให้ประจักษ์ต่อสาธารณชน
2.64	โครงการจัดกิจกรรมยกระดับคุณภาพบริการของธุรกิจท่องเที่ยวในภาคเหนือด้วยวิธี Service Design (กลุ่มอาหาร)	70 คน ประกอบด้วย ผู้ประกอบการร้านอาหาร เชฟ เกษตรกร หรือผู้ที่มีความสอดคล้องกับกลุ่มอุตสาหกรรมอาหารในจังหวัดเชียงใหม่	1. เพื่อเพิ่มมูลค่าและยกระดับคุณภาพบริการของธุรกิจท่องเที่ยวในภาคเหนือ ด้วยวิธี Service Design สำหรับผู้ประกอบการอาหาร ให้ตอบสนองความต้องการของผู้บริโภคในสถานการณ์ปัจจุบัน 2. เพื่อส่งเสริมผู้ประกอบการชุมชนด้านอาหารให้สามารถปรับตัวให้สอดคล้องกับข้อกำหนดทางเศรษฐกิจและสถานการณ์การแพร่ระบาดของโรค Covid-19 ของธุรกิจภาคเหนือ 3. เพื่อสร้างแนวคิด ความรู้ความเข้าใจเกี่ยวกับการออกแบบบริการ (Service Design) เพื่อนำไปต่อยอดพัฒนาศักยภาพและพัฒนาธุรกิจใภายในภาคเหนือได้ 4. เพื่อเป็นการส่งเสริมการแลกเปลี่ยนองค์ความรู้ด้านความคิดสร้างสรรค์เกี่ยวกับอุตสาหกรรมอาหาร นำไปใช้พัฒนาและยกระดับการสร้างสรรค์ผลิตภัณฑ์และบริการด้านอาหารให้เทียบเท่ามาตรฐานสากลและมีความยั่งยืน	ผู้ประกอบการอาหารในท้องถิ่นนำองค์ความรู้ที่ได้จากโครงการไปประยุกต์ใช้กับการให้บริการท่ามกลางวิกฤติการแพร่ระบาดของเชื้อไวรัสโคโรนา 2019 (Covid-19) รวมถึงสามารถพัฒนาและยกระดับการสร้างสรรค์ผลิตภัณฑ์และบริการด้านอาหารให้เทียบเท่ามาตรฐานสากลได้

			5.เพื่อแลกเปลี่ยนความรู้ เชื่อมโยงเครือข่ายด้านอาหาร ด้วยการออกแบบบริการและความคิดสร้างสรรค์ระหว่าง นักออกแบบ นักสร้างสรรค์และผู้ประกอบการในท้องถิ่น	
2.64	โครงการยุวชนอาสา: การพัฒนาเส้นทางท่องเที่ยวเชิงอนุรักษ์ผ่านการถ่ายทอดเรื่องราวและภูมิปัญญาท้องถิ่นบนจิตกรรมฝาผนัง	จำนวน 25 คน ประกอบด้วย 1.นักศึกษาระดับปริญญาตรี ชั้นปีที่ 2-3 2.ประชาชนในพื้นที่บ้านแม่ตะมาน ต.กีดช้าง อ.แม่แตง จ.เชียงใหม่	1.ศึกษาและรวบรวมข้อมูลด้านประวัติศาสตร์ ประเพณี วัฒนธรรม และภูมิปัญญาท้องถิ่นแบบมีส่วนร่วม 2.วางแผนและพัฒนาถนนสายวัฒนธรรม 3.พัฒนานักสื่อความหมายท้องถิ่น	ชุมชนบ้านแม่ตะมานสามารถสร้างจุดสนใจทางการท่องเที่ยวที่เป็นของหมู่บ้านเอง โดยใช้พื้นที่ในหมู่บ้านสร้างจุดสนใจทางการท่องเที่ยวในรูปแบบถนนสายวัฒนธรรม ที่มีภาพวาดฝาผนังระหว่างทางเดินเข้าหมู่บ้าน ที่บอกเล่าเรื่องราวประเพณี วัฒนธรรม ภูมิปัญญาท้องถิ่น เพื่อเป็นแหล่งเรียนรู้สำหรับเยาวชน คนในชุมชน และนักท่องเที่ยว เพื่อการอนุรักษ์ และเพื่อดึงดูดนักท่องเที่ยวให้เข้ามาเยี่ยมเยือน
3.64	โครงการยกระดับเศรษฐกิจและสังคมรายตำบลแบบบูรณาการ (มหาวิทยาลัยสู่ตำบล) พื้นที่ตำบลสะเมิงเหนือ	ชุมชนในพื้นที่ตำบลสะเมิงเหนือ	1.เพื่อยกระดับเศรษฐกิจและสังคมรายตำบลแบบองค์รวม บนฐานองค์ความรู้ ความเชี่ยวชาญและเครือข่ายเข้มแข็ง มหาวิทยาลัยในพื้นที่เป็นหน่วยบูรณาการ เชิงระบบ (System Integrator) ตามศักยภาพของตำบลและเพิ่มประสิทธิภาพให้ตำบลด้วยทักษะความรู้และนวัตกรรม เพื่อให้สามารถพึ่งพาตนเองอย่างยั่งยืน และแก้ปัญหาความยากจนได้อย่างมีประสิทธิภาพ2.เพื่อให้เกิดการจ้างงานประชาชนทั่วไป บัณฑิตจบใหม่ และนักศึกษา ให้มีงานทำและฟื้นฟูเศรษฐกิจชุมชนอย่างมีส่วนร่วมโดยใช้ทรัพยากรโครงการร่วมกัน การแบ่งปันองค์ความรู้และเทคโนโลยีร่วมกัน เพื่อการสร้างคุณค่าร่วมกันอย่างยั่งยืน (Sustainable Co-creation)3.เพื่อบูรณาการองค์ความรู้ และความเชี่ยวชาญของมหาวิทยาลัยในการพัฒนาทักษะอาชีพใหม่และยกระดับเศรษฐกิจชุมชน การเชื่อมต่อกันในโซ่คุณค่าของสินค้าและบริการ เช่น การผลิตวัตถุดิบ การแปรรูปผลิตภัณฑ์ การจำหน่ายผลิตภัณฑ์ การบริโภคสินค้าและบริการ การท่องเที่ยวที่เชื่อมต่อกันระหว่างพื้นที่ให้สอดคล้องกับการ	เกิดการยกระดับเศรษฐกิจและสังคมรายตำบลแบบองค์รวม บนฐานองค์ความรู้ ความเชี่ยวชาญ และเครือข่ายเข้มแข็งของมหาวิทยาลัยในพื้นที่เป็นหน่วยบูรณาการ เชิงระบบ (System Integrator) ตามศักยภาพของตำบลและเพิ่มประสิทธิภาพให้ตำบลด้วยทักษะความรู้และนวัตกรรมเพื่อให้สามารถพึ่งพาตนเองอย่างยั่งยืนและแก้ปัญหาความยากจนได้อย่างมีประสิทธิภาพ รวมถึงมีการจ้างงานประชาชนทั่วไป บัณฑิตจบใหม่ และนักศึกษา ให้มีงานทำและฟื้นฟูเศรษฐกิจชุมชนอย่างมีส่วนร่วม โดยใช้ทรัพยากรโครงการร่วมกัน การแบ่งปัน องค์ความรู้และเทคโนโลยีร่วมกัน เพื่อการสร้างคุณค่าร่วมกันอย่างยั่งยืน (Sustainable Co-creation) ตลอดจนมีการพัฒนาทักษะอาชีพใหม่และยกระดับเศรษฐกิจชุมชน การเชื่อมต่อกันในโซ่คุณค่าของสินค้าและบริการ เช่น การผลิตวัตถุดิบ การแปรรูปผลิตภัณฑ์ การจำหน่ายผลิตภัณฑ์ การบริโภคสินค้าและบริการ การท่องเที่ยวที่เชื่อมต่อกันระหว่างพื้นที่ให้สอดคล้องกับการดำเนินชีวิตในรูปแบบวิถีใหม่ (New Normal) ในรูปแบบการอบรม การพัฒนาผลิตภัณฑ์ชุมชน การเชื่อมโยงการตลาด อีกทั้ง เกิดการขับเคลื่อนการพัฒนาเชิงพื้นที่ตามแนวทางเศรษฐกิจฐานชีวภาพ เศรษฐกิจหมุนเวียนและเศรษฐกิจสีเขียว (BCG Economy) ผ่านโครงการด้านการเกษตรอัจฉริยะ พัฒนา ยกระดับพืชสมุนไพรพลังงานชุมชน การท่องเที่ยวชุมชน การท่องเที่ยวเชิงวัฒนธรรมและเศรษฐกิจสร้างสรรค์

			<p>ดำเนินชีวิตในรูปแบบวิถีใหม่ (New Normal)4. เพื่อขับเคลื่อนการพัฒนาเชิงพื้นที่ตามแนวทางเศรษฐกิจฐานชีวภาพ เศรษฐกิจหมุนเวียนและเศรษฐกิจสีเขียว (BCG Economy) ผ่านโครงการด้านการเกษตรอัจฉริยะ พัฒนาระดับพืชสมุนไพร พลังงานชุมชน การท่องเที่ยวชุมชน การท่องเที่ยวเชิงวัฒนธรรมและเศรษฐกิจสร้างสรรค์ การยกระดับผลิตภัณฑ์ชุมชน โอท็อป (OTOP) รวมถึงการส่งเสริมและสนับสนุนวิสาหกิจชุมชนและเอสเอ็มอี (SMEs) ในพื้นที่5.เพื่อบูรณาการการจัดทำข้อมูลขนาดใหญ่ของชุมชน (Community Big Data) ร่วมกันระหว่างภาครัฐ องค์กรปกครองส่วนท้องถิ่น กลุ่ม/องค์กรอาชีพในชุมชน และมหาวิทยาลัย</p>	<p>การยกระดับผลิตภัณฑ์ชุมชน โอท็อป (OTOP) รวมถึงการส่งเสริมและสนับสนุนวิสาหกิจชุมชน และเอสเอ็มอี (SMEs) ในพื้นที่ นอกจากนี้ ยังได้ข้อมูลขนาดใหญ่ของชุมชน (Community Big Data) ส าหรับใช้ประกอบการวางแผนการตัดสินใจในนโยบายการบริหารจัดการและการพัฒนาชุมชนบนฐานความรู้ในอนาคตร่วมกันระหว่างภาครัฐ องค์กรปกครองส่วนท้องถิ่น กลุ่ม/องค์กรอาชีพในชุมชน และมหาวิทยาลัย</p>
--	--	--	--	---