



แผนปฏิบัติการด้านวิจัยและบริการวิชาการ
คณะพัฒนาการท่องเที่ยว
ประจำปีงบประมาณ พ.ศ.2565

(ผ่านความเห็นชอบจากคณะกรรมการประจำคณะ เมื่อวันที่ 9 พฤศจิกายน 2564)

คำนำ

แผนปฏิบัติการด้านวิจัย คณะพัฒนาการท่องเที่ยว มหาวิทยาลัยแม่โจ้ ประจำปีงบประมาณ 2565 จัดทำภายใต้แผนพัฒนาการศึกษามหาวิทยาลัยแม่โจ้ฉบับที่ 13 (พ.ศ.2565-2569) และแผนปฏิบัติการมหาวิทยาลัย ประจำปีงบประมาณ พ.ศ.2565 รวมถึง แผนพัฒนาการศึกษาระดับที่ 13 (2565-2569) และแผนปฏิบัติการประจำปีงบประมาณ พ.ศ.2565 คณะพัฒนาการท่องเที่ยว โดยความร่วมมือของผู้บริหารและบุคลากร ตลอดจนมีการรับฟังความคิดเห็นของผู้มีส่วนได้ส่วนเสีย (Stakeholders) รวมถึง มีการทบทวนผลการดำเนินงานในปีงบประมาณ 2564 เพื่อเป็นกรอบแนวทางในการดำเนินงานด้านวิจัยของคณะพัฒนาการท่องเที่ยว รวมถึงเป็นเครื่องมือสำหรับผู้บริหารในการกำกับติดตามผลการดำเนินงานให้เป็นไปตามเป้าหมายอย่างมีประสิทธิภาพและเกิดประโยชน์สูงสุด

บริบทองค์กร

คณะพัฒนาการท่องเที่ยว มหาวิทยาลัยแม่โจ้ ก่อตั้งเมื่อปี พ.ศ. 2548 ซึ่งเดิมได้มีการจัดการเรียนการสอน หลักสูตรปริญญาศิลปศาสตรบัณฑิต สาขาวิชาพัฒนาการท่องเที่ยว (2539) และสาขาวิชาการท่องเที่ยวเชิงนิเวศ (2546) ภายใต้ภาควิชาส่งเสริมการเกษตร คณะธุรกิจการเกษตร ภายหลังได้แยกหน่วยงานจากภาควิชาส่งเสริมการเกษตร คณะธุรกิจการเกษตร และได้รับอนุมัติให้จัดตั้งเป็นคณะพัฒนาการท่องเที่ยว จากสภามหาวิทยาลัยแม่โจ้ ในเดือนสิงหาคม พ.ศ. 2548 ปัจจุบันคณะฯ ได้มีการจัดการศึกษาสาขาวิชาการจัดการธุรกิจท่องเที่ยวและบริการ ในระดับปริญญาตรี จำนวน 1 หลักสูตร และสาขาวิชาพัฒนาการท่องเที่ยว ระดับปริญญาตรี ปริญญาโทและปริญญาเอก รวมจำนวน 3 หลักสูตร ซึ่งถือว่าเป็นคณะเดียวในอาเซียนที่เปิดสอนสาขาวิชาพัฒนาการท่องเที่ยวทั้งในระดับปริญญาตรี โท และเอก

คณะฯ มีการจัดการศึกษา โดยมุ่งเน้นสมรรถนะการเรียนรู้ของผู้เรียนเป็นสำคัญ และพัฒนารูปแบบการเรียนการสอนด้านวิชาชีพทางการท่องเที่ยว ควบคู่กับการเสริมทักษะภาษาต่างประเทศ เพื่อให้บัณฑิตมีศักยภาพและความสามารถในการแข่งขัน สามารถออกสู่ตลาดแรงงานได้อย่างมีประสิทธิภาพ

นอกจากนี้ คณะฯ ได้มีการจัดตั้งศูนย์วิจัยและบริการวิชาการด้านการท่องเที่ยว เพื่อเชื่อมโยงและส่งเสริมการวิจัย การบริการวิชาการแก่ชุมชน การสร้างเครือข่ายหน่วยงานด้านการท่องเที่ยว ตลอดจนมีการบูรณาการดำเนินงานบูรณาการศิลปวัฒนธรรมอย่างสอดคล้องกับบริบทของคณะ ได้แก่

- 1) ศูนย์วิจัยเพื่อการพัฒนาและจัดการการท่องเที่ยวอย่างยั่งยืน (CoE-STHR)
- 2) โครงการจัดตั้งศูนย์การศึกษาด้านอนุศิลปวิทยาการอาหารมหาวิทยาลัยแม่โจ้
- 3) โครงการจัดตั้งศูนย์การศึกษาด้านการท่องเที่ยวเชิงศิลปวิทยาการอาหารนานาชาติ

(International Gastronomy Tourism Centre: iGTC)

ปรัชญา (Philosophy)

การท่องเที่ยวที่ยั่งยืนเกิดจากการพัฒนาด้วยปัญญา

วิสัยทัศน์ (Cision)

"คณะพัฒนาการท่องเที่ยวสร้างสรรค์องค์ความรู้และนวัตกรรมเพื่อการท่องเที่ยวอย่างยั่งยืน"

วัตถุประสงค์

- 1) เพื่อพัฒนานักศึกษาให้มีความรู้และทักษะในวิชาชีพด้านการพัฒนาการท่องเที่ยวและการเป็นผู้ประกอบการด้านการท่องเที่ยวและบริการตามมาตรฐานวิชาชีพ
- 2) เพื่อศึกษาและวิจัยหาองค์ความรู้ด้านการพัฒนาการท่องเที่ยวและการเป็นผู้ประกอบการด้านการท่องเที่ยวและบริการอย่างยั่งยืน

- 3) เพื่อบริการวิชาการแก่สังคมและชุมชนด้านการพัฒนาการท่องเที่ยว และการเป็นผู้ประกอบการด้านการท่องเที่ยวและบริการ
- 4) เพื่อสืบสานทำนุบำรุงและรักษาไว้ซึ่งขนบธรรมเนียม ประเพณี วัฒนธรรมไทยและการอนุรักษ์สิ่งแวดล้อม

พันธกิจ (Mission)

- 1) ผลิตบัณฑิตที่มีความรู้ ทักษะในวิชาชีพด้านการท่องเที่ยว ทักษะการเป็นผู้ประกอบการด้านการท่องเที่ยวและบริการ และการบริหารจัดการทรัพยากร การท่องเที่ยวให้มีประสิทธิภาพตามมาตรฐานวิชาชีพเพื่อการพัฒนาการท่องเที่ยวสู่ความยั่งยืน
- 2) ค้นคว้า วิจัยองค์ความรู้ในการพัฒนาวิชาการและวิชาชีพด้านการท่องเที่ยวให้เป็นที่ยอมรับระดับชาติและนานาชาติ
- 3) บริการวิชาการแก่สังคมที่สอดคล้องกับนโยบายการการท่องเที่ยวของชาติ
- 4) สืบสานและธำรงรักษาไว้ซึ่งขนบธรรมเนียม ประเพณีและวัฒนธรรมไทย
- 5) บริหารจัดการองค์กรที่มุ่งสู่องค์กรแห่งการเรียนรู้และทำงานอย่างมีความสุข

ค่านิยม

T (Tourism)	การท่องเที่ยวและบริการ
D (Development)	พัฒนาด้วยปัญญา
S (Sustainability)	เสริมสร้างคุณค่าสู่ความยั่งยืน

อัตลักษณ์ของนักศึกษาคณะพัฒนาการท่องเที่ยว

เป็นบุคลากรด้านการท่องเที่ยวและบริการที่มีการเรียนรู้ตลอดชีวิต

บริการที่สำคัญ

การบริการที่สำคัญ	รูปแบบในการบริการ
การวิจัย	คณะฯ มีการจัดตั้งศูนย์วิจัยเพื่อการพัฒนาและจัดการการท่องเที่ยวอย่างยั่งยืน (CoE-STHR) โดยมีบริการให้คำปรึกษา (Consult) ด้านวิชาการและการพัฒนาด้านการวิจัยทางการท่องเที่ยวแก่ นักศึกษาในระดับบัณฑิตศึกษา และคณาจารย์ รวมทั้งหน่วยงานที่เกี่ยวข้อง ทั้งภายในและภายนอก ตลอดจนการเผยแพร่งานวิจัยที่เกี่ยวข้องกับการบริการและการท่องเที่ยวเพื่อสนับสนุนงาน

การบริการที่สำคัญ	รูปแบบในการบริการ
	เชิงนโยบายในคณะ นอกจากนี้ ยังมุ่งพัฒนาหลักสูตรการฝึกอบรมในการเรียนรู้กระบวนการวิจัยด้านการท่องเที่ยวและบริการ ที่เป็นการบูรณาการความรู้กับการปฏิบัติ เพื่อพัฒนาบุคลากรให้ที่มีความชำนาญและสอดคล้องกับความต้องการของภาคธุรกิจ
การบริการวิชาการ	คณะฯ ได้ผลักดันโครงการจัดตั้งศูนย์การศึกษาเพื่อความเป็นเลิศทางวิชาการด้านการท่องเที่ยวและบริการจำนวน 2 ศูนย์ ประกอบด้วย 1) โครงการจัดตั้งศูนย์การศึกษาด้านการท่องเที่ยวเชิงศิลปวิทยาการอาหารนานาชาติ และ 2) โครงการจัดตั้งศูนย์การศึกษาด้านอนุศิลปวิทยาการอาหาร มหาวิทยาลัยแม่โจ้ โดยทั้ง 2 ศูนย์ฯ มุ่งเน้นการบูรณาการการทำงานด้านศิลปวิทยาการอาหารร่วมกันระหว่างนักวิจัยสายวิทยาศาสตร์ และนักวิจัยสายสังคมศาสตร์ ซึ่งรูปแบบของการพัฒนางานของศูนย์ฯ แห่งแรกมุ่งเน้นงานนวัตกรรมเชิงวิทยาศาสตร์ และศูนย์ฯ แห่งที่สองมุ่งเน้นนวัตกรรมเชิงสังคมศาสตร์ เช่น นวัตกรรมบริการ เป็นต้น

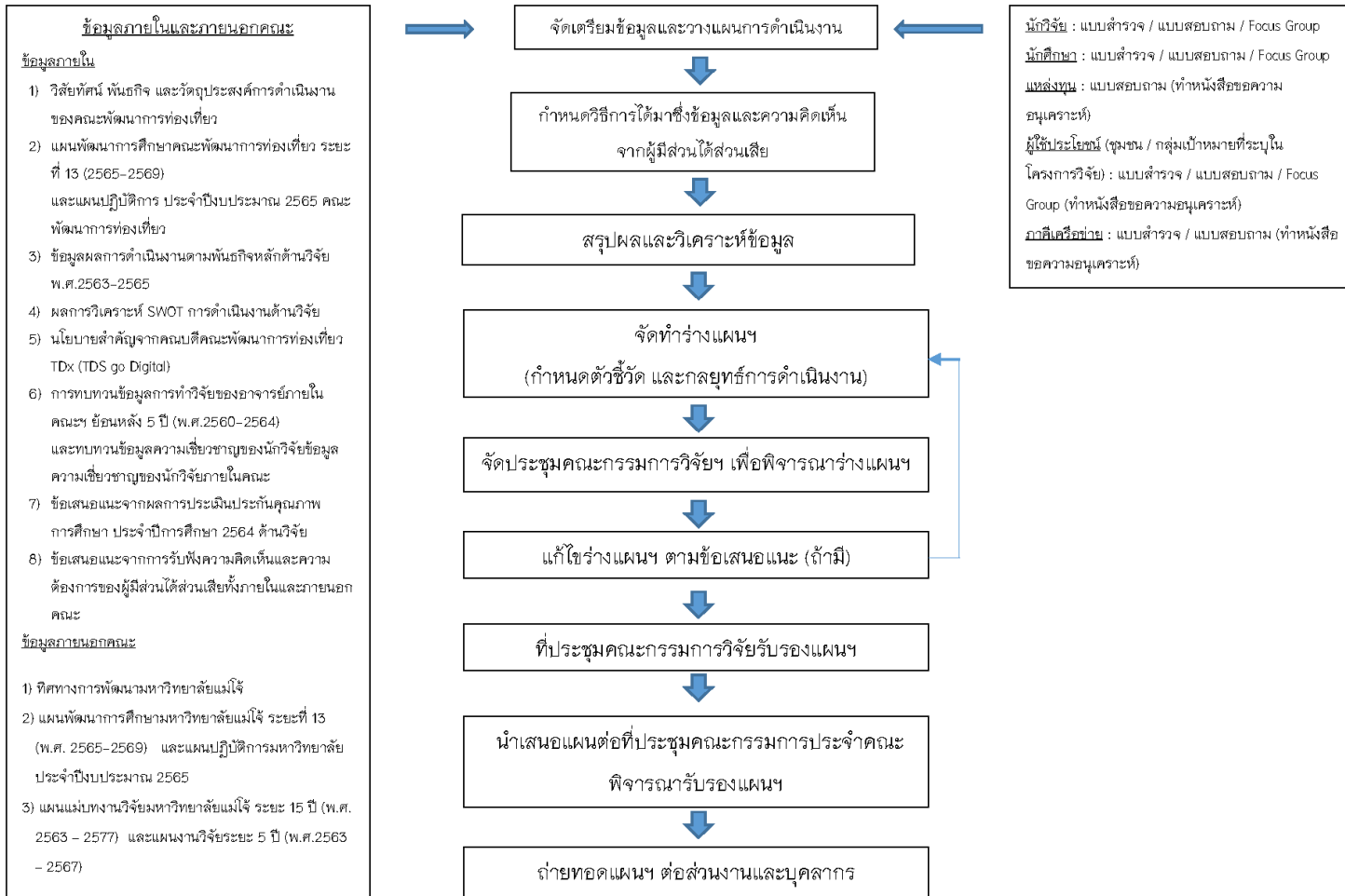
ปัจจัยการเปลี่ยนแปลงที่สำคัญและมีผลต่อความสามารถในการแข่งขันองค์กร ได้แก่

- 1) นโยบายปฏิรูปการศึกษาที่ต้องการพัฒนาคนให้มีทักษะการเรียนรู้ตลอดชีวิต มุ่งเน้นการปรับเปลี่ยนรูปแบบการเรียนการสอน การจัดการหลักสูตร การวิจัยที่มุ่งเน้นการสร้างนวัตกรรม เป็นต้น
 - 1.1) นโยบายของกระทรวงการอุดมศึกษา วิทยาศาสตร์ วิจัยและนวัตกรรม (อว.) และมหาวิทยาลัย ที่มีความยืดหยุ่นในการเรียนการสอนมากขึ้น
 - 1.2) จำนวนนักศึกษาที่เข้าสู่ระบบการศึกษามีจำนวนลดลง
- 2) นโยบายการขับเคลื่อนประเทศด้วย BCG และ Creative Economy
- 3) การเปลี่ยนแปลงที่เกิดขึ้นจากทางด้านเทคโนโลยีดิจิทัล (Digital disruption)
- 4) การปฏิรูปกระทรวงใหม่ ภายใต้ 3 เรื่องสำคัญ คือ การบริหาร กฎหมาย และงบประมาณ
- 5) การเปลี่ยนแปลงโครงสร้างของประชากรที่เข้าสู่สังคมผู้สูงอายุ
- 6) การเกิดโรคอุบัติใหม่ ที่ส่งผลกระทบต่อระบบเศรษฐกิจ และสังคม
- 7) การเปลี่ยนแปลงสภาพภูมิอากาศ ที่ส่งผลกระทบต่อดำรงชีวิต พิบัติภัยต่าง ๆ ที่เกิดขึ้นบ่อยครั้ง และมีแนวโน้มที่จะรุนแรงมากขึ้น รวมถึงระบบนิเวศที่เปลี่ยนแปลงไป

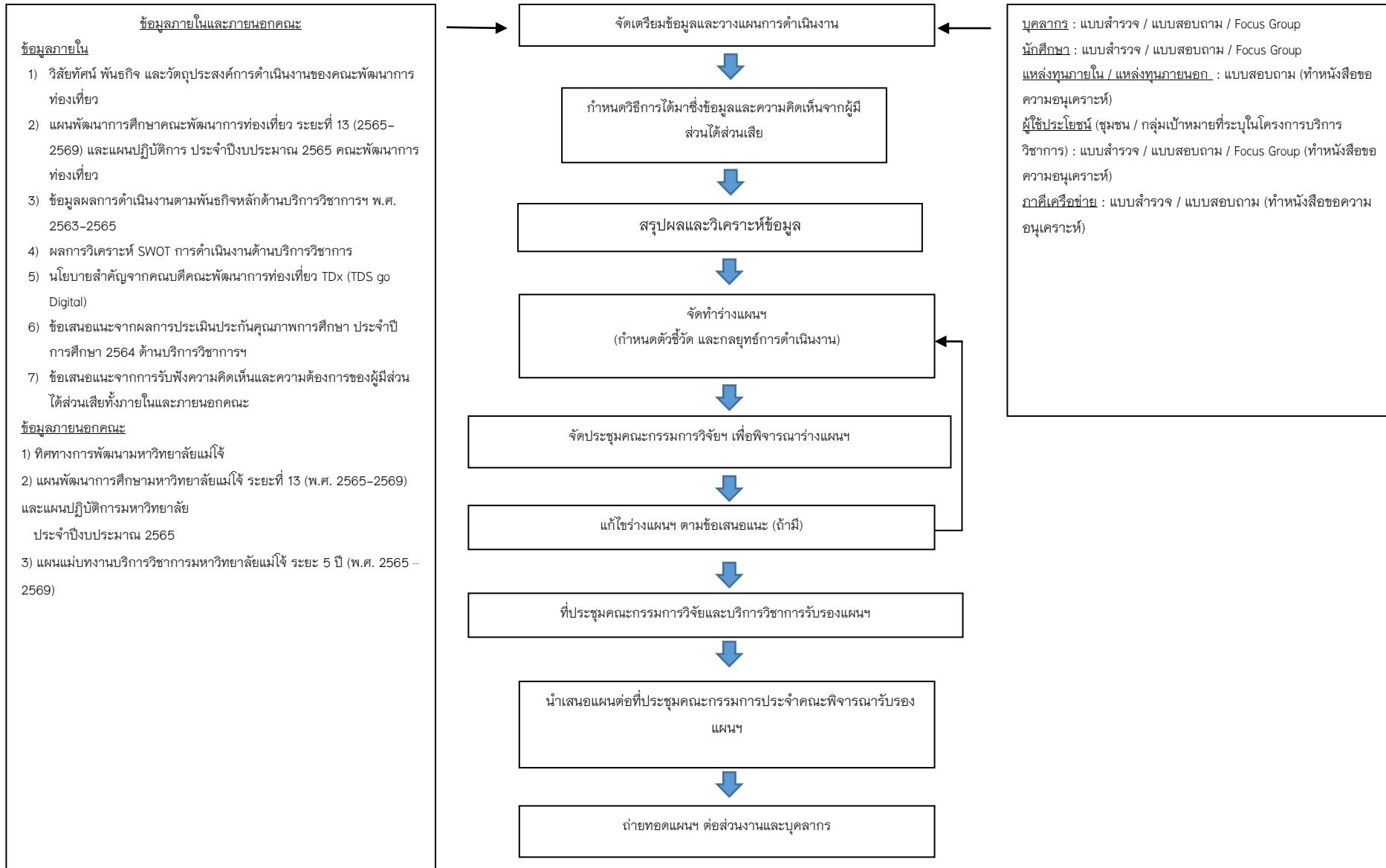
วัตถุประสงค์การจัดทำแผนการดำเนินงานด้านวิจัยและบริการวิชาการ

- 1) เพื่อเป็นกรอบแนวทางในการดำเนินงานด้านวิจัยของคณะพัฒนาการท่องเที่ยว
 - 2) เพื่อให้แผนการดำเนินงานด้านวิจัย เป็นแนวทางการดำเนินงานเพื่อบรรลุเป้าหมายองค์กร
- สำหรับบุคลากรของคณะให้เข้าไปในทิศทางเดียวกัน

กระบวนการจัดทำแผนการดำเนินงานด้านวิจัย คณะพัฒนาการท่องเที่ยว



กระบวนการจัดทำแผนการดำเนินงานด้านบริการวิชาการ



ความต้องการและความคาดหวังที่สำคัญของผู้มีส่วนได้ส่วนเสีย

ความต้องการและความคาดหวัง	ผู้เรียน ลูกค้า ผู้มีส่วนได้ส่วนเสีย ผู้ส่งมอบ และคู่ความร่วมมือ										
	นักศึกษาระดับปริญญาตรี	นักศึกษาระดับบัณฑิตศึกษา	บุคลากรคณะ	ผู้ใช้บัณฑิต	ผู้ประกอบการนักศึกษา	ศิษย์เก่า	โรงเรียน/วิทยาลัย	ชุมชน/สังคม	ผู้ประกอบการด้านการท่องเที่ยว/เกษตร	หน่วยงานภาครัฐ	NGO
1. วิธีการจัดการเรียนการสอนที่มีคุณภาพ	√	√	√	√	√	√	√	√		√	
2. สิ่งสนับสนุนการเรียนรู้ที่มีคุณภาพ	√	√	√		√					√	
3. สภาพแวดล้อมทางกายภาพที่ดี	√	√	√		√					√	
4. รับทราบข้อมูลของคณะ											
4.1 นโยบายของคณะ	√	√	√							√	
4.2 การประชาสัมพันธ์ข้อมูลข่าวสาร	√	√	√		√	√	√	√		√	
4.3 การจัดโครงการ/กิจกรรมที่เกี่ยวข้อง	√	√	√		√	√		√		√	
5. คุณภาพบัณฑิต											
5.1 ตามเกณฑ์มาตรฐาน TQF	√	√	√	√	√	√	√			√	
5.2 มาตรฐานคุณวุฒิระดับปริญญาตรี สาขาวิชาการท่องเที่ยว และการโรงแรม พ.ศ.2553	√		√	√	√	√	√			√	
5.3 การจัดการศึกษาตามเกณฑ์การประเมิน AUN-QA			√	√	√	√				√	
6. การบริการวิชาการแก่สังคม											
6.1 แบ่งปันองค์ความรู้แก่ชุมชน/สังคม ตามแนวโน้มทางการท่องเที่ยวในปัจจุบัน	√	√				√	√	√		√	√
6.2 กิจกรรมเชื่อมโยงการท่องเที่ยวกับชุมชน	√	√				√	√	√		√	√
6.3 ทักษะด้านบริการท่องเที่ยว		√					√	√	√	√	√

ความต้องการและความคาดหวัง	ผู้เรียน ลูกค้า ผู้มีส่วนได้ส่วนเสีย ผู้ส่งมอบ และคู่ความร่วมมือ										
	นักศึกษาระดับปริญญาตรี	นักศึกษาระดับบัณฑิตศึกษา	บุคลากรคณะ	ผู้ใช้บัณฑิต	ผู้ประกอบการนักศึกษา	ศิษย์เก่า	โรงเรียน/วิทยาลัย	ชุมชน/สังคม	ผู้ประกอบการด้านการท่องเที่ยว/เกษตร	หน่วยงานภาครัฐ	NGO
6.4 การสนับสนุนศิลปวัฒนธรรม	✓	✓	✓				✓	✓	✓	✓	✓

ข้อมูลจากผู้มีส่วนได้ส่วนเสีย

Stakeholder	ข้อเสนอแนะ
อาจารย์ ดร.รักษพรหมपालิต อธิการบดีมหาวิทยาลัยพายัพและนักวิชาการอิสระ	<ol style="list-style-type: none"> 1) คณะควรมีการเชื่อมโยงกิจกรรมโดดเด่นด้านการท่องเที่ยว ระหว่าง 3 วิทยาเขตของมหาวิทยาลัยแม่โจ้ 2) คณะควรนำผลการประเมินความพึงพอใจของนักศึกษาที่มีต่อคณะ มาปรับปรุงพัฒนาการเรียนการสอน และ การเข้าถึงระบบสารสนเทศให้กับนักศึกษาในภาพรวมให้มีคุณภาพ 3) คณะควรสนับสนุนให้นักศึกษาใช้ระบบสารสนเทศออนไลน์โดยมีประสิทธิภาพและประสิทธิผล คุ้มค่ากับ ค่าใช้จ่ายหรือการลงทุน 4) คณะควรส่งเสริมทักษะจิตวิทยาความเปราะบางมนุษย์สร้างความรู้สึกลึกซึ้งด้านสุนทรียภาพ จิตวิญญาณ ธรรมชาติใน กับนักศึกษาซึ่งจะนำไปสู่ความยั่งยืน 5) คณะควรเร่งดำเนินการพัฒนาและนำระบบสารสนเทศทางดิจิทัล เพื่อสร้างโอกาสการทำงานในอนาคตให้ กับบัณฑิตและบุคลากรรวมถึงการให้บริการวิชาการ

Stakeholder	ข้อเสนอแนะ
<p>คุณฉัตรรุ้ง ประกอบไวยทภกิจ ผู้ก่อตั้ง "ออนใต้ ออร์แกนิกฟาร์ม</p>	<p>1) การพัฒนาฐานปฏิบัติการวิจัยทางสังคมศาสตร์ หรือ Social Lab เพื่อให้เกิดการพัฒนางานด้านบริการวิชาการ เชื่อมโยงกับการจัดการเรียนการสอนของคุณฉัตร โดยให้พื้นที่ออนใต้ฟาร์ม เป็นแหล่งศึกษาเรียนรู้</p>
<p>ดร.เกษราภรณ์ สิงหะคะมณี ศึกษานิเทศก์ชำนาญการพิเศษ สำนักงานเขตพื้นที่ การศึกษา มัธยมศึกษา เขต 34</p>	<p>1) คณะควรพัฒนาหลักสูตรรายวิชาในรูปธนาคารหน่วยกิต หรือ Credit Bank ร่วมกับโรงเรียนมัธยมศึกษา</p> <p>2) คณะควรพัฒนาหลักสูตรการเรียนรู้ตลอดชีวิต (Life Long Learning) ให้กับกลุ่มเป้าหมายที่เป็นนักเรียนมัธยมศึกษา</p> <p>3) คณะอาจพิจารณา Re Branding หรือ Re Organizing เพื่อรองรับการเปลี่ยนแปลงหลังสถานการณ์โควิด</p> <p>4) คณะควรเพิ่มช่องทางการสื่อสารระหว่างคณะ มหาวิทยาลัยและ สพม. หรือโรงเรียนระดับมัธยมศึกษา</p>
<p>ดร.อรุณ บิลลี่ ผู้จัดการบริหารภาคการขาย 1 บริษัทปลูกผักเพราะรักแม่ และศิษย์เการะดับปริญญา เอก พัฒนาการทองเที่ยว</p>	<p>1) พัฒนานักศึกษาให้มีศักยภาพที่สามารถปฏิบัติงานได้เท่าทันสถานการณ์และพร้อมก้าวไปสู่อนาคตได้</p> <p>2) คณะควรเสริมสมรรถนะที่ 2 ให้กับนักศึกษาเพื่อแสดงให้เห็นถึงความสามารถในการปฏิบัติงานที่หลากหลาย</p> <p>3) คณะควรให้ความสำคัญและเสริมสร้างคุณค่า (Value) ให้กับนักศึกษาเพื่อให้เกิดความแตกต่างและมีทักษะที่ล้ำสามารถแข่งขันได้</p> <p>4) คณะควรเน้นการฝึกทักษะผ่านการปฏิบัติงานจริงเพื่อให้นักศึกษาได้รับประสบการณ์จริงและสามารถแก้ไขปัญหาในการปฏิบัติงานได้เพื่อตอบสนองโลกอาชีพ</p> <p>5) คณะและหลักสูตรควรเชิญวิทยากรหรือผู้เชี่ยวชาญในวิชาชีพมาให้ความรู้กับนักศึกษาเพื่อให้ได้รับประสบการณ์นอกห้องเรียน</p> <p>6) คณะควรสร้างแบรนด์ที่เป็นจุดเด่น จุดเน้น ของนักศึกษาคณะพัฒนาการทองเที่ยว มหาวิทยาลัยแม่โจ้</p>
<p>คุณเลิศศักดิ์ คุ้มรัตน์ ประธานวิสาหกิจชุมชนบ่อแก้ว</p>	<p>1) คณะควรเพิ่มพื้นที่การให้บริการวิชาการให้ทั่วถึงทุกตำบลในอำเภอสะเมิงเพื่อให้เห็นความเชื่อมโยงระหว่างพื้นที่และสร้างผลกระทบในระดับอำเภอได้</p>

Stakeholder	ข้อเสนอแนะ
<p>ลัทธิอนิ ตำบลบ่อแก้ว อำเภอสะเมิง จังหวัดเชียงใหม่</p>	<ol style="list-style-type: none"> 2) คณะควรปรับปรุงแบบการให้บริการวิชาการใหม่เนื้อหาที่ประชาชนในท้องถิ่นสามารถเข้าใจและเข้าถึงได้ง่ายขึ้น เช่น กลุ่มชนเผ่า 3) การใช้พื้นที่สะเมิงเป็นฐานปฏิบัติการวิจัยทางสังคมศาสตร์ (Social Lab) เชื่อมโยงกับการเรียนการสอน 4) คณะควรพัฒนาระบบพี่เลี้ยง (Mentor) ควบคู่กับการจัดหลักสูตรก่อนเข้าศึกษาต่อในระดับมหาวิทยาลัย (PreSchool) สำหรับโรงเรียนในอำเภอสะเมิง
<p>คุณธนัชพร ศิริพิงศา นายกสโมสรนักศึกษาคณะพัฒนาการท่องเที่ยว</p>	<ol style="list-style-type: none"> 1) คณะควรพัฒนากิจกรรมเสริมหลักสูตรเพิ่มเติมจากการเรียนภาคทฤษฎีในห้องเรียน 2) คณาจารย์ควรปรับปรุงเนื้อหารายวิชาให้เหมาะสมกับการจัดการเรียนการสอนแบบออนไลน์

พันธมิตร/ผู้ส่งมอบ/ผู้ให้ความร่วมมือ

บทบาทที่มีต่อคณะ	ผู้ส่งมอบ					คู่ความร่วมมือ	
	บริษัท ทำความ สะอาด	บริษัทรับเหมา ก่อสร้าง	ร้านค้า วัสดุ ครุภัณฑ์	โรงเรียนมัธยม / วิทยาลัย	ชุมชน/สังคม	สถาบันการศึกษา ทั้งในประเทศและ ต่างประเทศ	สถานประกอบการ ท่องเที่ยว โรงแรม และ องค์กรต่าง ๆ ด้านการ ท่องเที่ยว
1. รับผิดชอบกระบวนการทำงานอื่นที่ไม่ใช่ กระบวนการหลักที่เป็นพันธกิจ และมหาวิทยาลัย ไม่มีความกดดัน	✓	✓					
2. บริการจัดหาวัสดุ ครุภัณฑ์			✓				
3. นักเรียน/นักศึกษาที่เข้ามาศึกษาต่อ				✓			
4. พัฒนาหลักสูตร / การเรียนการสอน / แหล่ง ฝึกงาน และสหกิจศึกษา					✓	✓	✓
5. แหล่งทุนวิจัย / การทำงานวิจัยร่วม						✓	✓
6. แหล่งทุน / บริการวิชาการ / การทำงาน บริการวิชาการร่วมกัน						✓	✓

การวิเคราะห์ SWOT Analysis ด้านวิจัยคณะกรรมการท่องเที่ยว

จุดแข็ง (Strengths)	จุดอ่อน (Weakness)
<ol style="list-style-type: none"> 1) ผู้บริหารมีวิสัยทัศน์และเปิดโอกาสให้บุคลากรมีส่วนร่วมในการบริหารจัดการองค์กร 2) คณาจารย์ภายในคณะฯ เป็นคนรุ่นใหม่มีความพร้อมที่จะนำเทคโนโลยี ระบบสารสนเทศมาใช้ในการทำวิจัย 3) มีการสนับสนุนทุนวิจัยแก่บุคลากร ตลอดจนมีการสร้างเครือข่ายในการแสวงหาทุนวิจัย 4) มีการจัดตั้งศูนย์วิจัยเพื่อการพัฒนาและจัดการการท่องเที่ยวอย่างยั่งยืน เพื่อผลักดันการดำเนินงานด้านวิจัยให้เป็นรูปธรรมและมีประสิทธิภาพ 5) มีการทำงานร่วมกันเป็นทีมวิจัย 	<ol style="list-style-type: none"> 1) คณาจารย์มีภาระงานสอนมาก ทำให้มีเวลาทำวิจัยรวมถึงพัฒนาตนเองน้อย 2) การบูรณาการงานวิจัยสู่พันธกิจอื่นมีน้อย 3) การรับรองการใช้ประโยชน์จากงานวิจัยมีค่อนข้างน้อย 4) จำนวนบทความในการตีพิมพ์เผยแพร่เมื่อเทียบกับสัดส่วนอาจารย์ประจำค่อนข้างน้อย
โอกาส (Opportunities)	อุปสรรค (Treat)
<ol style="list-style-type: none"> 1) การท่องเที่ยวเป็นหนึ่งในนโยบายสำคัญของประเทศ 2) มีแหล่งทุนภายนอกที่สนับสนุนงานวิจัยที่หลากหลายมากขึ้น เช่น สวสท. วช. อพท. เป็นต้น 3) หลากหลายชุมชนสนใจพัฒนาและ/จัดการท่องเที่ยว โดยหวังใช้การท่องเที่ยวเป็นหนึ่งในเครื่องมือในการสร้างรายได้เสริมและพัฒนาชุมชน 4) มีเครือข่ายด้านวิจัย ทั้งภายในและภายนอกมหาวิทยาลัย 	<ol style="list-style-type: none"> 1) เศรษฐกิจอยู่ในภาวะชะลอตัว ส่งผลกระทบต่อการดำเนินงานตามพันธกิจ 2) โจทย์วิจัยมีลักษณะบูรณาการข้ามศาสตร์นักวิจัยตงมีทักษะ ประสบการณ์และศักยภาพที่เพียงพอ 3) แหล่งทุนให้ความสำคัญกับ Output ในเชิงประจักษ์ที่สามารถจับต้องและเห็นการเปลี่ยนแปลงได้อย่างชัดเจน

การวิเคราะห์ SWOT Analysis ด้านบริการวิชาการแก่สังคมคณะพัฒนาการท่องเที่ยว

จุดแข็ง (Strengths)	จุดอ่อน (Weakness)
<ol style="list-style-type: none"> 1) คณาจารย์ภายในคณะฯ เป็นคนรุ่นใหม่มีความพร้อมที่จะนำเทคโนโลยี ระบบสารสนเทศมาใช้ในการจัดโครงการบริการวิชาการ 2) คณะฯ มีอาจารย์ที่มีประสบการณ์การให้บริการวิชาการฯ ที่ได้รับการยอมรับจากหน่วยงานภายในและภายนอก 3) คณะฯ มีเครือข่ายทั้งภายในและภายนอกสถาบัน ในการดำเนินกิจกรรมด้านบริการวิชาการ 4) มีองค์ความรู้ที่ชุมชนต้องการ 5) องค์ความรู้ด้านบริการวิชาการของคณะฯ ได้รับการยอมรับทั้งในระดับชุมชนและระดับชาติ 	<ol style="list-style-type: none"> 1) ยังขาดการบริการวิชาการที่ก่อให้เกิดรายได้ 2) บุคลากรมีภาระงานสอนมาก ทำให้ไม่เอื้อต่อการปฏิบัติภารกิจอื่น 3) มีจำนวนโครงการฯ ที่มีการบูรณาการระหว่างงานบริการวิชาการกับพันธกิจอื่นค่อนข้างน้อย 4) ขาดการเผยแพร่องค์ความรู้ด้านบริการวิชาการฯ อย่างเป็นระบบ
โอกาส (Opportunities)	อุปสรรค (Treat)
<ol style="list-style-type: none"> 1) มหาวิทยาลัยให้การสนับสนุนการทำโครงการบริการวิชาการที่สอดคล้องกับยุทธศาสตร์ชาติและยุทธศาสตร์มหาวิทยาลัย 2) คณะฯ ได้รับทุนสนับสนุนในการพัฒนาโครงการบริการวิชาการอย่างต่อเนื่อง และได้รับการยอมรับจากชุมชนที่ได้รับการบริการวิชาการ 	<ol style="list-style-type: none"> 1) สถานการณ์การแพร่ระบาดของเชื้อไวรัสโคโรนา 2019 COVID-19 มีกระทบต่อการท่องเที่ยว 2) งบประมาณแผ่นดินลดลงสภาวะเศรษฐกิจอยู่ในภาวะชะลอตัว ส่งผลกระทบต่อการดำเนินงานตามพันธกิจ

นโยบายสำคัญจากคณบดีคณะพัฒนาการท่องเที่ยว



TDS

GO

DIGITAL



เหตุผลและความจำเป็น
ของการเปลี่ยนแปลง

TDS GO DIGITAL:TDx

ยุทธศาสตร์ชาติ

- BCG Bio Circular Green
- Creative Economy



การประกันคุณภาพการศึกษา

- การนำข้อมูลมาใช้บริหารจัดการคณะฯ
- การกำหนดตัวชี้วัดท้าทายและดำเนินงาน (เน้นนวัตกรรมเพื่อการท่องเที่ยวอย่างยั่งยืน)
- การวิเคราะห์งาน กำกับติดตามงานและการประเมินผลงานด้านต่างๆ

K ขาบน - ธุรกิจโอที ออนไลน์ ซอฟแวร์ และการขนส่ง เป็นต้น
 ขาล่าง - ธุรกิจท่องเที่ยว โรงแรม ร้านอาหาร บันเทิง เป็นต้น

ยุทธศาสตร์มหาวิทยาลัย

- เกษตรอินทรีย์
- ม.นวัตกรรม + เทคโนโลยี
- Green Uni.
- Digital Uni.



สถานการณ์โควิด

การสอนและทำงานออนไลน์ (Hybrid)



ชีวิตติด Platform ทั้ง การส่งอาหาร การซื้อสินค้า การขนส่งรูปแบบต่างๆ เป็นต้น



ธุรกิจรูปแบบใหม่ ไปไกลในโลกละเมิด

เป้าหมายการพัฒนาอย่างยั่งยืน

SDGs



ผลสำรวจความพร้อมในการเรียนออนไลน์ของนักศึกษาในคณะพัฒนาการท่องเที่ยว





TDS GO DIGITAL คืออะไร

TDS GO DIGITAL:TDx

D I G I T A L

DATA

(การบริหาร
องค์การที่มุ่งเน้น
การเข้าถึงข้อมูลที่
รวดเร็ว แม่นยำ
และเชื่อถือได้
ตลอดจนการนำ
ข้อมูลมาใช้ประกอบ
การบริหารจัดการ
องค์การในมิติต่างๆ)

INNOVATION

(การนำนวัตกรรม
มาประยุกต์ใช้กับ
การเรียนการสอน
 การวิจัย บริการ
 วิชาการ และการ
 ดำเนินงานใน
 องค์การโดยมุ่งเน้น
 ที่นวัตกรรมบริการ
 และนวัตกรรม
 กระบวนการ)

GASTRONOMY

(การขับเคลื่อน
องค์การด้วยการ
บูรณาการ
ศิลปวิทยาการ
อาหารกับการท่องเที่ยวเพื่อเพิ่ม
คุณค่าและมูลค่าให้
เกิดขึ้นกับบริบท
ทางการท่องเที่ยว
ยุคปัจจุบัน)

INTEGRITY

(การมุ่งมั่น
ปฏิบัติงานด้วย
ความซื่อสัตย์
ตามครรลอง
ของจรรยา
บรรณการ
ทำงาน)

TOURISM EDUCATION

(การเป็นอีกหนึ่ง
กลไกพัฒนาการ
ศึกษาด้านการ
ท่องเที่ยวให้มีรูป
แบบ และช่อง
ทางการนำเสนอที่
หลากหลายมาก
ยิ่งขึ้น)

ALTERNATIVE

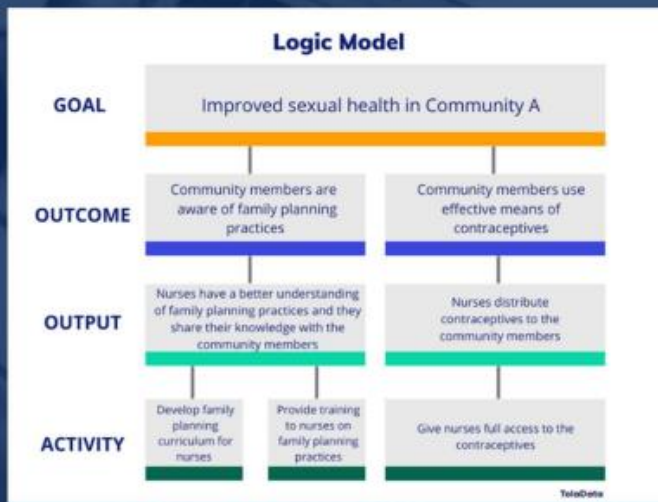
(การสร้างทางเลือก
ในการ
ปฏิบัติงาน โดย
ให้อิสระในการ
ทำงาน และเลือก
ชิ้นงานที่ตนเอง
ต้องการปฏิบัติ/
พัฒนา)

LIFE LONG LEARNING

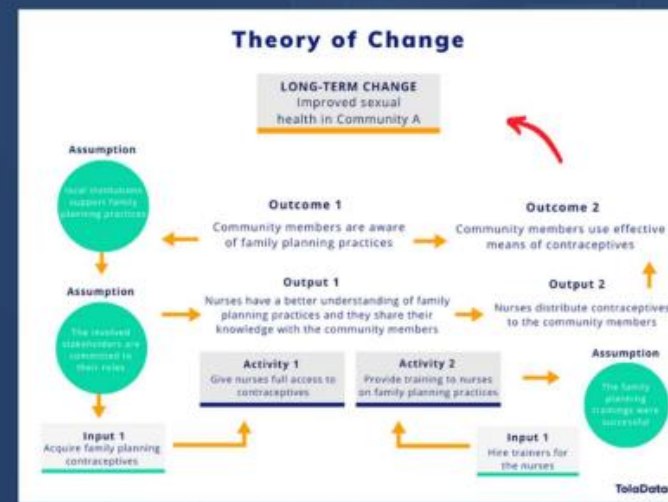
(การสนับสนุนให้
บุคลากร และ
นักศึกษาเปิด
พรมแดนการ
เรียนรู้ตลอดชีวิต
และพร้อมเรียนรู้
ตลอดเวลา)

FROM THEORY TO PRACTICE

LOGIC MODEL



THEORY OF CHANGE





ความท้าทาย 4 ประการภายใต้ สภาวะวิกฤติ

1. การบริหารจัดการองค์กรให้ยืดหยุ่น และมีประสิทธิภาพ
2. การบริหารจัดการทรัพยากรที่มีอย่างจำกัดให้เกิดประโยชน์สูงสุด
3. การสร้างโอกาส และขยายขอบเขตทางการเรียนรู้ให้กับนักศึกษา
อย่างเท่าเทียม
4. การแบ่งปันการใช้ทรัพยากรต่างๆร่วมกันทั้งภายในและภายนอก
หน่วยงาน

ทำ TDx แล้วได้อะไร



TDS GO DIGITAL: TDx

การขับเคลื่อน TDx มีเป้าหมายสำคัญ 2 ประการ



คณาจารย์และบุคลากร
ในคณะได้พัฒนา
ตนเองให้พร้อมสำหรับ
การเปลี่ยนแปลง



นักศึกษาเข้าถึงโอกาส
ทางการศึกษาได้เพิ่ม
มากขึ้น



แนวทางการขับเคลื่อน TDx สู่การเปลี่ยนแปลง

1) พัฒนาระบบนิเวศการเรียนรู้รองรับนวัตกรรมทางการศึกษาด้านการท่องเที่ยว เกี่ยวกับการเรียนรู้ตลอดชีวิต (LIFE LONG LEARNING)



1.1 พัฒนาห้อง COWBOY THEATER ให้เป็นห้อง MULTIFUNCTION ที่ทันสมัย รองรับบริการปรับเปลี่ยนด้านดิจิทัล



SDG 4.4/4.7



KPI 1.6 DIGITAL UNIVERSITY



1.2 พัฒนา CO-WORKING SPACE (อาคารพัฒนามหาวิทยาลัย ภายใน) เป็นพื้นที่แลกเปลี่ยนเรียนรู้ทางวิชาการ



SDG 4.4/4.7



KPI 1.6 DIGITAL UNIVERSITY



1.3 พัฒนา CO-WORKING SPACE (อาคารพัฒนามหาวิทยาลัยภายนอก) เป็น PORTABLE VOCAL BOOTH และ CREATIVE SPACE



SDG 4.4/4.7



KPI 1.6 DIGITAL UNIVERSITY

ต่อ

1) พัฒนาระบบนิเวศการเรียนรู้รองรับนวัตกรรมทางการศึกษาด้านการท่อง เที่ยวสำหรับการเรียนรู้ตลอดชีวิต (LIFE LONG LEARNING)



1.4 สนับสนุนเชิงกายภาพเพื่อ
อำนวยความสะดวกเร่งด่วน
(สำหรับคณาจารย์บุคลากร
และ นักศึกษา)



1.4.1 สนับสนุน HARDWARE
และ SOFTWARE ที่จำเป็นสำหรับ
การสนับสนุนการจัดการศึกษาแก่
คณาจารย์และบุคลากร



SDG 4.4/4.7



KPI 1.6 DIGITAL UNIVERSITY



1.4.2 สนับสนุนอุปกรณ์การ
ศึกษาให้นักศึกษาได้ยืมตามความ
จำเป็น



SDG 4.4/4.7



KPI 1.6 DIGITAL UNIVERSITY

2) พัฒนาบุคลากรของคณะให้มีศักยภาพด้านดิจิทัลรองรับนวัตกรรมทางการศึกษาด้านการท่องเที่ยงสำหรับการเรียนรู้ตลอดชีวิต (LIFE LONG LEARNING)



2.1 สนับสนุนคณาจารย์และบุคลากรให้มีความรู้ และความเข้าใจเกี่ยวกับทักษะด้านดิจิทัลในการปฏิบัติงานด้านต่างๆเพิ่มขึ้น



SDG 4.4/4.7/4C



KPI 1.6 DIGITAL UNIVERSITY



2.2 ส่งเสริมการพัฒนาขอบเขตการทำงานที่เกี่ยวข้องกับความเป็นดิจิทัลเพิ่มมากขึ้น



SDG 4.4/4.7/4C



KPI 1.6 DIGITAL UNIVERSITY

3) ยกระดับการศึกษาด้านการท่องเที่ยวและบริการบนฐานนวัตกรรมดิจิทัล ภายใต้กรอบการพัฒนาอย่างยั่งยืน(SUSTAINABLE DEVELOPMENT)



3.1 พัฒนาเนื้อหาการเรียนรู้
ของตนเองในหลักสูตร
DEGREE PROGRAM สำหรับ
การเผยแพร่ในช่องทาง
ออนไลน์รูปแบบต่างๆ



SDG 4.4/4.7



KPI 1.6 DIGITAL UNIVERSITY



3.2 พัฒนาหลักสูตรฝึกอบรม
เชื่อมโยงสู่ DIGITAL
PLATFORM



SDG 4.4/4.7



KPI 1.6 DIGITAL UNIVERSITY
KPI 4.1 (4.7)



3.3 พัฒนารูปแบบการบริการ
เคลื่อนที่ที่เชื่อมโยงการทำงานกับ
คณะฯ หรือ ศูนย์ต่างๆภายใน
มหาวิทยาลัย



SDG 4.4/4.7



KPI 1.6 DIGITAL UNIVERSITY
KPI 2.3
KPI 4.1 (4.7)

4) ยกระดับการขับเคลื่อนงานยุทธศาสตร์ของมหาวิทยาลัย และคณะฯ ภายใต้ศูนย์ฯ



4.1 ศูนย์วิจัยเพื่อพัฒนาและจัดการการท่องเที่ยวอย่างยั่งยืน (UOE - STHR)



SDG 4.4/4.7



KPI 1.6 DIGITAL UNIVERSITY

KPI 2.3

KPI 4.1 (4.7)



4.2 ศูนย์การศึกษาด้านการท่องเที่ยวเชิงศิลปวิทยาการอาหารนานาชาติ (IGTC)



SDG 2.1/2.2/2.3



KPI 1.6 DIGITAL UNIVERSITY

KPI 2.3

KPI 4.1



4.3 ศูนย์การศึกษาด้านอนุรักษ์ศิลปวิทยาการอาหารฯ



SDG 2.1/2.2/2.3



KPI 1.6 DIGITAL UNIVERSITY

KPI 2.3

KPI 4.1

STEPS FOR CHANGE



บทสรุป 3 แกนการพัฒนาสู่การเปลี่ยนแปลง





ตัวชี้วัดการดำเนินงานด้านวิจัย คณะพัฒนาการท่องเที่ยว ประจำปีงบประมาณ 2565

เป้าประสงค์	ตัวชี้วัด	เป้าหมาย ปี 65	กลยุทธ์	โครงการ / กิจกรรม	ผู้รับผิดชอบ
ประเด็นยุทธศาสตร์ที่ 2 การขับเคลื่อนผลการดำเนินงานตามพันธกิจหลัก (MOC)					
TDS65 เป้าประสงค์ที่ 2.2 มีผลงานวิจัยและนวัตกรรม ที่ใช้เกษตรเป็น รากฐาน และได้รับการยอมรับในระดับชาติ และนานาชาติ	TDS65KPI 2.2.1 จำนวนเงินวิจัย ด้านสังคมศาสตร์	1875,000 บาท	TDS65ST2.2.1.1 ส่งเสริมให้ คณาจารย์ได้รับทุนสนับสนุนงานวิจัย จากภายนอกโดยการเผยแพร่ข้อมูล ข่าวสารแหล่งทุน ต่าง ๆ	1) สนับสนุนให้คณาจารย์ทำ วิจัย ด้วยการสนับสนุนทุนวิจัย ให้แก่บุคลากรคณะพัฒนาการ ท่องเที่ยว 2) ประชาสัมพันธ์แหล่งทุนผ่าน ช่องทางต่าง ๆ 3) สนับสนุนการสร้างทีมวิจัย และการสร้างเครือข่ายด้านวิจัย 4) การให้บริการให้คำปรึกษา 5) ส่งเสริม สนับสนุนให้นักวิจัย นำข้อมูลโครงการวิจัยผ่าน ระบบของสำนักวิจัย	คณะกรรมการวิจัยและบริการวิชาการ ศูนย์วิจัยฯ
	TDS65KPI 2.2.2 ร้อยละของ อาจารย์และนักวิจัยประจำที่มี ผลงานวิจัย	ร้อยละ 40	TDS65ST2.2.2.1 ส่งเสริมให้คณาจารย์ สร้างผลงานวิจัยโดยสนับสนุน งบประมาณวิจัยและงบประมาณใน การนำเสนอผลงานวิจัย	ประกาศสนับสนุนพันธกิจด้าน วิจัยคณะพัฒนาการท่องเที่ยว ประจำปีงบประมาณ 2565	คณะกรรมการวิจัยและบริการวิชาการ - ศูนย์วิจัยฯ

เป้าประสงค์	ตัวชี้วัด	เป้าหมาย ปี 65	กลยุทธ์	โครงการ / กิจกรรม	ผู้รับผิดชอบ
	TDS65KPI 2.2.3 ร้อยละ ผลงานวิจัยหรืองานสร้างสรรค์ที่นำไปใช้ประโยชน์	ร้อยละ 18	TDS65ST2.2.3.1 ส่งเสริมให้คณาจารย์สร้างผลงานวิจัยที่สามารถนำไปใช้ประโยชน์ได้จริง ตอบสนองความต้องการของพื้นที่หรือผู้ประกอบการ	กิจกรรมยกย่องนักวิจัยดีเด่น	คณะกรรมการวิจัยและบริการวิชาการ - ศูนย์วิจัยฯ
	TDS65KPI 2.2.4 จำนวนงานวิจัยที่นำไปใช้ในเชิงพาณิชย์	2 เรื่อง	TDS65ST2.2.3.2 ส่งเสริมให้คณาจารย์สร้างผลงานวิจัยที่สามารถนำไปใช้ประโยชน์ได้จริง ตอบสนองความต้องการของพื้นที่หรือผู้ประกอบการ	กิจกรรมยกย่องนักวิจัยดีเด่น	คณะกรรมการวิจัยและบริการวิชาการ - ศูนย์วิจัยฯ
	TDS65KPI 2.2.5 ร้อยละของผลงานวิจัยที่ได้รับการตีพิมพ์เผยแพร่ตามเกณฑ์การเผยแพร่ผลงานวิชาการของ กพอ.	ร้อยละ 40	TDS65ST2.2.5.1 ส่งเสริมและสนับสนุนให้คณาจารย์สร้างผลงานวิจัยเพื่อตีพิมพ์เผยแพร่ตามเกณฑ์การเผยแพร่ผลงานวิชาการของ กพอ.	ศูนย์วิจัยดำเนินการ - Mentoring System สร้างระบบพี่เลี้ยง - Training system การสร้างระบบการฝึกอบรม - Knowledge tank เป็นศูนย์การรวบรวมฐานข้อมูลองค์ความรู้ด้านการท่องเที่ยวเพื่อสนับสนุนการผลิตผลงานวิชาการ	

เป้าประสงค์	ตัวชี้วัด	เป้าหมาย ปี 65	กลยุทธ์	โครงการ / กิจกรรม	ผู้รับผิดชอบ
	TDS65KPI 2.2.6 ร้อยละของบทความวิจัยที่ได้รับการอ้างอิง (Citation)	ร้อยละ 60	TDS65ST.2.2.6.1 ส่งเสริมและผลักดันงานวิจัยและงานสร้างสรรค์ที่มีคุณภาพควบคู่กับการพัฒนาระบบสนับสนุนงานวิจัยให้ได้มาตรฐานและมีประสิทธิภาพ	ศูนย์วิจัยดำเนินการ - Mentoring System สร้างระบบพี่เลี้ยง - Training system การสร้างระบบการฝึกอบรม - Knowledge tank เป็นศูนย์การรวบรวมฐานข้อมูลองค์ความรู้ด้านการท่องเที่ยวเพื่อสนับสนุนการผลิตผลงานวิชาการ	คณะกรรมการวิจัยและบริการวิชาการ
ตัวชี้วัดที่สอดคล้องกับทิศทางการพัฒนามหาวิทยาลัยและทิศทางการวิจัย คณะพัฒนาการท่องเที่ยว (การค้นคว้าวิจัยองค์ความรู้ในการพัฒนาวิชาการและวิชาชีพด้านการท่องเที่ยว ให้เป็นที่ยอมรับระดับชาติและนานาชาติ)					
ตัวชี้วัดที่สอดคล้องกับทิศทางการพัฒนามหาวิทยาลัยแม่โจ้	TDSRES 01 จำนวนโครงการที่สอดคล้องกับทิศทางการพัฒนามหาวิทยาลัยแม่โจ้	1 โครงการ	ส่งเสริม สนับสนุนการทำโครงการที่สอดคล้องกับทิศทางการพัฒนามหาวิทยาลัยแม่โจ้	โครงการบ่มเพาะบัณฑิตสู่การเป็นผู้ประกอบการรุ่นใหม่ (Start Up)	-คณะกรรมการวิจัยและบริการวิชาการ -หัวหน้าศูนย์วิจัย
	TDSRES 02 จำนวนโครงการที่ตอบสนองเป้าหมายการพัฒนาที่ยั่งยืน (SDGs)	1 โครงการ	ส่งเสริม สนับสนุนการทำโครงการที่ตอบสนองเป้าหมายการพัฒนาที่ยั่งยืน (SDGs)	โครงการบ่มเพาะบัณฑิตสู่การเป็นผู้ประกอบการรุ่นใหม่ (Start Up)	
ตัวชี้วัดที่สอดคล้องกับทิศทางการวิจัย คณะพัฒนาการท่องเที่ยว	TDSRES 03 จำนวนโครงการวิจัยที่ได้รับทุนสนับสนุนระดับชาติ	1 โครงการ	ส่งเสริมการทำวิจัยเพื่อขอรับทุนจากแหล่งทุนระดับชาติ		-คณะกรรมการวิจัยและบริการวิชาการ
	TDSRES 04 จำนวนโครงการวิจัยที่มีความร่วมมือระหว่างประเทศ	1 โครงการ	ส่งเสริมการทำโครงการวิจัยที่มีความร่วมมือระหว่างประเทศ		-คณะกรรมการวิจัยและบริการวิชาการ -อาจารย์ ดร.กิติ ตรีการศิริวานิช

เป้าประสงค์	ตัวชี้วัด	เป้าหมาย ปี 65	กลยุทธ์	โครงการ / กิจกรรม	ผู้รับผิดชอบ
	TDSRES 05 จำนวนโครงการวิจัยที่สอดคล้องกับนโยบาย TDSx	1 โครงการ	สนับสนุนการทำวิจัยด้านการท่องเที่ยวและบริการบนฐานนวัตกรรมดิจิทัล		-คณะกรรมการวิจัยและบริการวิชาการ
	TDSRES 06 จำนวนโครงการวิจัยที่มีการบูรณาการสู่พันธกิจอื่น	1 โครงการ	ส่งเสริมการทำโครงการ / กิจกรรม ที่มีการบูรณาการสู่พันธกิจอื่น		
	TDSRES 07 ระดับความพึงพอใจต่อการสนับสนุนพันธกิจด้านวิจัย	ระดับ มาก	พัฒนาระบบบริหารจัดการ การให้บริการงานวิจัยและบริการวิชาการ	โครงการบ่มเพาะบัณฑิตสู่การเป็นผู้ประกอบการรุ่นใหม่ (Start Up)	

ตัวชี้วัดการดำเนินงานด้านบริการวิชาการ ประจำปีงบประมาณ 2565

เป้าประสงค์	ตัวชี้วัด	เป้าหมาย ปี 65	กลยุทธ์	โครงการ / กิจกรรม	ผู้รับผิดชอบ
ประเด็นยุทธศาสตร์ที่ 2 การขับเคลื่อนผลการดำเนินงานตามพันธกิจหลัก (MOC)					
TDS65 เป้าประสงค์ 2.3 การให้บริการวิชาการเพื่อสังคม ชุมชน ด้วยองค์ความรู้ที่ได้รับการยอมรับในระดับนานาชาติ	TDS65KPI2.3.1 จำนวนงบประมาณบริการวิชาการจากแหล่งทุนภายนอก	100,000 บาท	TDS65ST2.3.1.1 ส่งเสริมให้บุคลากรสร้างผลงานบริการวิชาการโดยใช้แหล่งทุนจากภายนอก	โครงการขับเคลื่อนเศรษฐกิจและสังคมรากฐานหลังโควิดด้วยเศรษฐกิจ BCG (U2T for BCG)	-คณะกรรมการวิจัยและบริการวิชาการ -อาจารย์ ดร.กิติ ตระการศิริวานิช
	TDS65KPI2.3.2 จำนวนแหล่งเรียนรู้/ฐานเรียนรู้ (KAP & KP)	2 แห่ง	TDS65ST2.3.2.1 พัฒนาหลักสูตรฝึกอบรมระยะสั้นให้ทันสมัยเพื่อให้เอื้อสำหรับกลุ่มเป้าหมายที่หลากหลาย เช่น ผู้สูงอายุ หรือคนรุ่นใหม่	โครงการจัดตั้งศูนย์การศึกษาด้านการท่องเที่ยวเชิงศิลปวิทยาการอาหารนานาชาติ	-คณะกรรมการวิจัยและบริการวิชาการ -อาจารย์อนุวัติ เชื้อเย็น -หัวหน้างานนโยบาย แผนและประกันคุณภาพการศึกษา
	TDS65KPI2.3.3 ผลกระทบด้านเศรษฐกิจ สังคม และคุณภาพชีวิตของชุมชนจากการบริการวิชาการ	ระดับ 4	TDS65ST2.3.3.1 กำหนดให้โครงการบริการวิชาการทุกโครงการประเมินผลกระทบด้านเศรษฐกิจ สังคมและคุณภาพชีวิตของชุมชนจากการบริการวิชาการ	โครงการขับเคลื่อนเศรษฐกิจและสังคมรากฐานหลังโควิดด้วยเศรษฐกิจ BCG (U2T for BCG)	-คณะกรรมการวิจัยและบริการวิชาการ -อาจารย์ ดร.กิติ ตระการศิริวานิช
	TDS65KPI2.3.4 รายได้จากการให้บริการวิชาการ (อบรม ดูงาน ที่ปรึกษา วิทยากร ฯลฯ)	300,000 บาท	TDS65ST2.3.4.1 สนับสนุนให้บุคลากรสร้างงานบริการวิชาการที่ก่อให้เกิดรายได้	โครงการขับเคลื่อนเศรษฐกิจและสังคมรากฐานหลังโควิดด้วยเศรษฐกิจ BCG (U2T for BCG)	-คณะกรรมการวิจัยและบริการวิชาการ -อาจารย์ ดร.กิติ ตระการศิริวานิช

เป้าประสงค์	ตัวชี้วัด	เป้าหมาย ปี 65	กลยุทธ์	โครงการ / กิจกรรม	ผู้รับผิดชอบ
	TDS65KPI2.3.5 จำนวนศูนย์บริการวิชาการและศูนย์วิจัยคณะกรรมการท่องเที่ยว	1	TDS65ST2.3.5.1 ผลักดันการจัดตั้งศูนย์บริการวิชาการและศูนย์วิจัยของคณะ	โครงการจัดตั้งศูนย์การศึกษาด้านการท่องเที่ยวเชิงศิลปวิทยาการอาหารนานาชาติ	-คณะกรรมการวิจัยและบริการวิชาการ -อาจารย์อนุวัติ เชื้อเย็น - หัวหน้างานนโยบาย แผนและประกันคุณภาพการศึกษา
ตัวชี้วัดที่สอดคล้องกับทิศทางการบริการวิชาการแก่สังคม คณะพัฒนาการท่องเที่ยว "การให้บริการวิชาการแก่สังคมที่สอดคล้องกับนโยบายการการท่องเที่ยวของชาติ"					
การให้บริการวิชาการเพื่อสังคม ชุมชนตัวชี้วัดที่สอดคล้องกับทิศทางการบริการวิชาการแก่สังคม คณะพัฒนาการท่องเที่ยว "การให้บริการวิชาการแก่สังคมที่สอดคล้องกับนโยบายการการท่องเที่ยวของชาติ"	TDSACS01 ร้อยละของโครงการบริการวิชาการที่สอดคล้องกับนโยบายการการท่องเที่ยวของชาติ	ร้อยละ 50	ส่งเสริมการทำโครงการบริการวิชาการที่สอดคล้องกับนโยบายการท่องเที่ยวของชาติ	โครงการขับเคลื่อนเศรษฐกิจและสังคมรากฐานหลังโควิดด้วยเศรษฐกิจ BCG (U2T for BCG)	-คณะกรรมการวิจัยและบริการวิชาการ -อาจารย์ ดร.กิริติ ตระการศิริวานิช
	TDSACS02 ร้อยละของโครงการบริการวิชาการที่มีความร่วมมือกับชุมชน องค์กรภาคธุรกิจหรือเอกชน ที่ก่อให้เกิดองค์ความรู้ด้านบริการวิชาการ	ร้อยละ 20	ส่งเสริมโครงการบริการวิชาการที่มีความร่วมมือกับชุมชน องค์กรภาคธุรกิจหรือเอกชน	-โครงการขับเคลื่อนเศรษฐกิจและสังคมรากฐานหลังโควิดด้วยเศรษฐกิจ BCG (U2T for BCG) -โครงการจัดตั้งศูนย์การศึกษาด้านการท่องเที่ยวเชิงศิลปวิทยาการอาหารนานาชาติ	-คณะกรรมการวิจัยและบริการวิชาการ -อาจารย์ ดร.กิริติ ตระการศิริวานิช -อาจารย์อนุวัติ เชื้อเย็น - หัวหน้างานนโยบาย แผนและประกันคุณภาพการศึกษา

เป้าประสงค์	ตัวชี้วัด	เป้าหมาย ปี 65	กลยุทธ์	โครงการ / กิจกรรม	ผู้รับผิดชอบ
	TDSACS03 ร้อยละของโครงการบริการวิชาการที่สนับสนุนและเสริมสร้างความเข้มแข็งให้กับชุมชน	ร้อยละ 20	ส่งเสริมโครงการบริการวิชาการที่สนับสนุนและเสริมสร้างความเข้มแข็งให้กับชุมชน	-โครงการขับเคลื่อนเศรษฐกิจและสังคมรากฐานหลังโควิดด้วยเศรษฐกิจ BCG (U2T for BCG)	-คณะกรรมการวิจัยและบริการวิชาการ -อาจารย์ ดร.กীরติ ตระการศิริวานิช